

அத்தியாயம் – 3

பொருளாதாரம்

அ. முன்னுரை

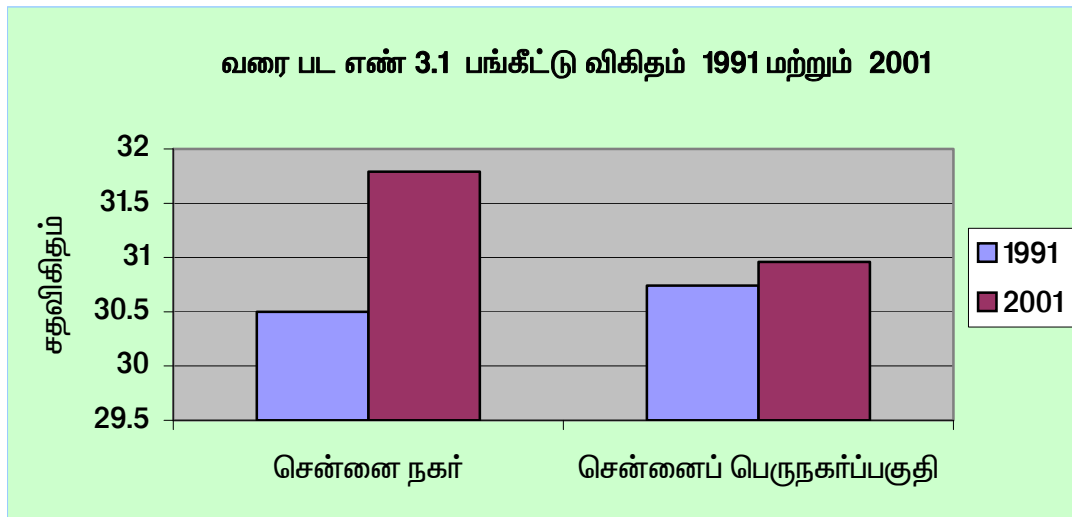
இந்தியாவில் நான்காவது மிகப் பெரிய பெருநகரமாகிய சென்னை பொருளாதார, சமூக மற்றும் பண்பாட்டு வளர்ச்சியின் குவிமையமாக இருக்கிறது. அது தமிழ்நாடு மாநிலத்தின் தலைநகராகவும் இருக்கிறது. இந்நகரம் முழு வேகத்தில் வளர்ச்சியடைந்து கொண்டிருக்கிறது. அதனுடைய முந்தைய கட்ட வளர்ச்சிகளை எதிர்காலத் தேவைகளுடன் ஒன்றிணைக்க வேண்டிய தேவையுள்ளது. இந்தப் பெருநகரை வாழ்வதற்கு மிகவும் ஏற்ற ஒன்றாகவும் பன்னாட்டுத் தரத்திற்கு ஏற்றதாகவும் ஆக்கும் நோக்கத்தை நிறைவேற்றுவதற்கு நகர்ப்புற வளர்ச்சியிலும் அதற்கான சேவைகளை வழங்குகின்ற பணியிலும் தங்களை ஈடுபடுத்தியுள்ள பல்வேறு அமைப்புகளுக்கிடையே ஒன்றிணைந்த ஒட்டுமொத்தமான ஒரு அணுகுமுறை தேவைப்படுகிறது. உள்ளாட்சி நிறுவன அளவில் திட்டம் மற்றும் செற்படுத்தத்தில் பங்கேற்றலும் இதில் அடங்கும்.

ஆ. தற்போதைய நிகழ்வுகள்

2. மக்கள் தொகைக் கணக்கெடுப்பிலுள்ள விவரங்களை உள்ளடக்கிய இரண்டாம்நிலை ஆதாரங்களின் அடிப்படையில் சென்னைப் பெருநகரில் உள்ள வேலைவாய்ப்பு பற்றிய முழுமையான விவரம் தொகுக்கப்பட்டுள்ளது. பங்கேற்பு விகிதம் - அதாவது சென்னைப் பெருநகரின் மொத்த மக்கள் தொகையில் பிரதான பணியாளர்களின் விகிதம் - 1991 இல் 30.74 விகிதமாகவும் 2001-இல் 30.96 விகிதமாகவும் இருந்தது. சென்னை நகரில் அதற்கு இணையான விகிதமானது 1991இல் 30.50 சதவிகிதமாகவும் 2001இல் 31.79 சதவிகிதமாகவும் இருந்தது. சென்னை நகரிலும், சென்னைப் பெருநகர் பகுதியிலும் உள்ள விளிம்பு நிலைப் பணியாளர்களின் எண்ணிக்கை மிகக் குறைவாக இருக்கிறது.

அட்டவணை எண் 3.1 பங்களிப்பு வீதம் 1991 மற்றும் 2001		
வருடம்	சென்னை நகர்	சென்னைப் பெருநகர்ப்பகுதி
1991	30.50	30.74
2001	31.79	30.96

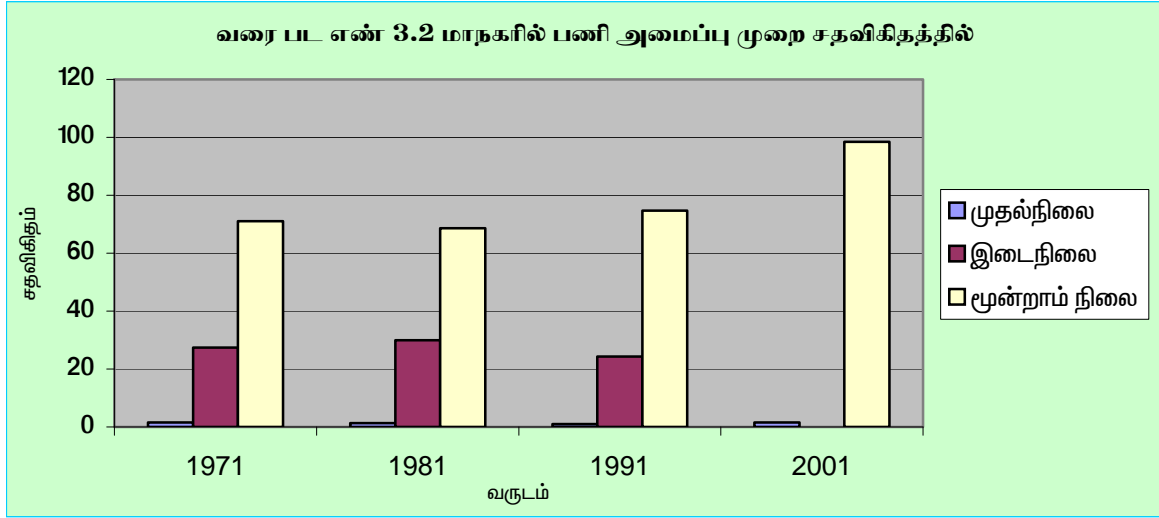
ஆதாரம் - இந்திய மக்கள்தொகை கணக்கெடுப்பு



3.3 1991ல் முதன்மைப் பணிகளில் ஈடுபட்டுள்ள பணியாளர்கள் சென்னைப் பெருநகரில் 6.52 விகிதமாகவும், நகரத்தில் 1.05 விகிதமாகவும் இருந்தார்கள். 2001ல் அது முறையே 2.91 விகிதமாகவும் 1.52 விகிதமாகவும் சென்னைப் பெருநகர் மற்றும் சென்னை நகரில் மாறியது; இது புறகர்ப் பகுதிகளில் பொருள் உற்பத்தி மற்றும் புதிய பொருளாதார தொழில்களின் தோற்றத்தின் காரணமாக முதன்மைப் பணிகளில் குறைந்து வருகிறது என்பதை இது காட்டுகிறது. முதன்மைப் பணிகளில் பணியாளர்கள் குறைந்து வருகிறார்கள்; மொத்தத்தில் சென்னை நகரம் மற்றும் சென்னைப் பெருநகரில் இதன் விகிதம் குறிப்பிடத்தக்க அளவில் இல்லை. 90 விழுக்காடு மக்கள் மூன்றாம் நிலை பணிப்பிரிவுகளில் ஈடுபட்டுள்ளனர். 2001ல் பணியாளர் அல்லாதோர் நகரத்தில் 65.73 சதவிகிதமாகவும் சென்னைப் பெருநகரில் 69.14 சதவிகிதமாகவும் இருந்தது.

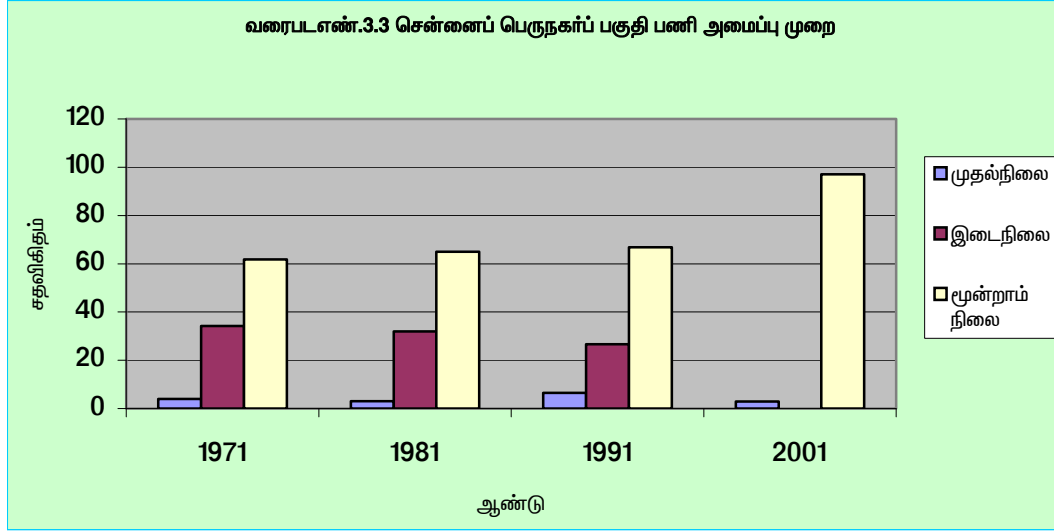
அட்டவணை எண் 3.2 மாநகரில் பணி அமைப்பு முறை சதவீதத்தில்					
வ.எண்	பணி அமைப்பு முறை	1971	1981	1991	2001
1	முதல்நிலை	1.55	1.34	1.0	1.5
2	இடைநிலை	27.37	30.00	24.3	98.5
3	மூன்றாம் நிலை	71.08	68.66	74.7	

ஆதாரம் - இந்திய மக்கள் தொகை கணக்கெடுப்பு



அட்டவணை எண் 3.3 சென்னைப் பெருநகர்ப் பகுதி பணி அமைப்பு முறை					
வ.எண்	பணி அமைப்பு முறை	1971	1981	1991	2001
1	முதல்நிலை	4.01	3.0	6.5	2.9
2	இடைநிலை	34.21	32.0	26.7	97.10
3	மூன்றாம் நிலை	61.78	65.0	66.8	

ஆதாரம் - இந்திய மக்கள் தொகை கணக்கெடுப்பு



3.4 சென்னை நகர் மற்றும் சென்னைப் பெருநகர்ப் பகுதியின் பொருளாதார கூறு, உற்பத்தித் துறையிலிருந்து தகவல் தொழில் நுட்பம் மற்றும் பிற பணிகளுக்கு மாற்றமடைந்துள்ளது என மேற்கூறிய அட்டவணைகள் காட்டுகின்றன.

அட்டவணை எண் 3.4 பணி அமைப்பு முறை சென்னைப் பெருநகர்ப் பகுதி 1991 மற்றும் 2001					
1991			2001		
	சென்னை நகரம்	சென்னைப் பெருநகர்ப் பகுதி	பிரிவு	சென்னை நகரம்	சென்னைப் பெருநகர்ப் பகுதி
மொத்த பணியாளர்கள்	1173062	1675512	மொத்த பணியாளர்கள்	1488364	2519278
பிரதான பணியாளர்கள்	1171739	1669213	பிரதான பணியாளர்கள்	1380757	2284457
பிரதான வேளாண் பயிரிடுவோர்	883	19778	பிரதான வேளாண் பயிரிடுவோர்	15149	33170
பிரதான வேளாண் தொழிலாளர்கள்	199	70085	பிரதான வேளாண் தொழிலாளர்கள்	5849	33390
மீன்பிடித்தல் மற்றும் வனம் சார்ந்த தொழில்கள்	9982	15422	பிரதான வீட்டு வேலை	25836	43394
சுரங்க வேலை	1245	3484	பிற வேலைகள்	1333923	2174503
வீட்டுப் பயன்பாட்டு பொருள்களை உற்பத்தி செய்வோர்	7683	20271	விளிம்பு நிலை பணியாளர்கள்	107607	234821
பிறவற்றை உற்பத்தி செய்வோர்	275916	423253	விளிம்பு நிலை விவசாயிகள்	2026	5728
பிரதான கட்டுமானம்	74856	104913	விளிம்பு நிலை வேளாண் தொழிலாளர்கள்	1233	22681

பிரதான வியாபாரம்	300928	372672	விளிம்பு நிலை வீட்டுப் பணியாளர்கள்	5156	10511
பிரதான போக்குவரத்துத் தொழில்	125853	166648	பிறவிளிம்பு நிலைப் பணியாளர்கள்	99192	195901
பிரதான பிற தொழில்கள்	374194	472687	வேலை செய்யாதோர்	2855281	4859201
விளிம்பு நிலைப் பணியாளர்	1323	6299			
வேலை செய்யாதோர்	2668334	3753958			

ஆதாரம் – இந்திய மக்கள்தொகை கணக்கெடுப்பு

வருவாய் மதிப்பீடு

3.5 சென்னை நகரத்தின் பங்கு மாநிலத்தின் வருவாயில் 10.94 சதவீதம் ஆகும். சென்னைப் பெருநகரில் அடங்குகின்ற காஞ்சிபுரம், திருவள்ளூர் மாவட்டப் பகுதிகளிலிருந்து வருகின்ற வருமானம் - மக்கள் தொகை விகிதத்தின் அடிப்படையில் – சுமாராக முறையே 2.8 விகிதம், 2.5 விகிதம் எனக் கணக்கிடப்பட்டுள்ளது. அனைத்துத் துறைகளிலிருந்தும் மாநிலம் பெருகின்ற வருவாயில் 16.21 விகிதத்தை சென்னைப் பெருநகர் அளிக்கிறது என்பதை மேற்கூறியவை காட்டுகிறது.

வேலைவாய்ப்பு

3.6 சென்னை மற்றும் காஞ்சிபுரம் மாவட்டங்களில் ஒழுங்குபடுத்தப்பட்ட பொதுத்துறை மற்றும் தனியார் துறைகளிலுள்ள பணிகளின் அளவு

அட்டவணை எண் 3.5 சென்னை, காஞ்சிபுரம் (திருவள்ளூர் மாவட்டம் உள்பட) அமைப்பு முறைப் பிரிவின் வேலை வாய்ப்பு						
ஆண்டு	சென்னை மாவட்டம்			காஞ்சிபுரம் மற்றும் திருவள்ளூர் மாவட்டம்		
	பொது	தனியார்	மொத்தம்	பொது	தனியார்	மொத்தம்
2000-2001	281287	102358	383645	100491	124626	225117
2001-2002	316553	94674	411227	108013	136234	244247
2002-2003	314743	64914	379657	109678	132298	241976
2003-2004	322961	69280	392241	100163	112341	212504
2004-2005	323221	68785	392006	81032	118461	199493

ஆதாரம் – வேலைவாய்ப்பு மற்றும் பயிற்சி ஆணையம், சென்னை – 600 032

3.7 சென்னை மாவட்டத்தில் 2000 ஆம் ஆண்டு முதல் உள்ள மொத்த பணியாளர்கள் அல்லது பணிகளின் அளவு ஒழுங்கு படுத்தப்பட்ட பொதுத்துறையில், அதிகமாகிக் கொண்டே வந்தது.

3.8 2002 - 2003 ம் ஆண்டில் மாநில அளவில் உள்ள மொத்தப் பணிகளைக் காணும் போது சென்னை மற்றும் காஞ்சிபுரம் மாவட்டங்கள் மட்டும் 26 சதவீதம் ஒழுங்கு படுத்தப்பட்ட பிரிவு பெற்றிருந்தது. பொதுத்துறை பணிகளைப் பொறுத்த மட்டில் 2002 - 2003 ம் ஆண்டில் சென்னை மற்றும் காஞ்சிபுரம் மாவட்டங்களில் வேலைவாய்ப்பு 20 சதவீதம் மற்றும் 7 சதவீதம் முறையாக இருந்தன. இது தனியார் துறையில் முறையே 7.8 மற்றும் 15.9 சதவீதமாக இருந்தது.

முறைசாரா பிரிவு :

3.9 முறைசாரா பிரிவு, குறைந்த அளவு ஊதியம் மற்றும் குறைந்த அளவு செயல் திறன் மிக்க பணி மற்றும் நடவடிக்கைகளை குறிக்கும். முறைசாரா பிரிவில் கீழ்வரும் பணிகள் உள்ளடக்கியதாக இருக்கும்.

- சுயதொழில் வியாபாரம், நடைபாதை வியாபாரிகள் மற்றும் குடும்பத்தொழில் புரிபவர்கள்.
- மிக குறைந்த சம்பளம் பெறும் பிரிவு - குறிப்பாக ரிக்ஷா ஓட்டுபவர்கள், மிதிவண்டி பழுதுபார்ப்பவர்கள், சுயசேவைகள் புரிபவர் போன்றவர்.
- சுமாரான ஊதியம் கிடைக்கும் தொழிலாளர்கள் - குறிப்பாக கட்டுமானம், உற்பத்தி மற்றும் பழுதுபார்க்கும் தொழிலில் ஈடுபடுபவர்கள்.

3.10 2001 ம் ஆண்டின் மக்கள்தொகை கணக்கெடுப்பின்படி சென்னை மாநகரில் முறைசாரா தொழிலாளர்களின் எண்ணிக்கை 10 இலட்சமாக கணக்கிடப்பட்டுள்ளது.

மீன்பிடித்தல்

3.11 3 மாவட்டங்களை உள்ளடக்கிய சென்னைப் பெருநகர் பகுதியில் 146 மீன்பிடி கிராமங்கள், ஒரு மீன்பிடி துறைமுகம் மற்றும் 64 மீன் கரையேற்றும் மையங்களும் உள்ளது. இம்மூன்று மாவட்டங்களின் மீன்பிடி தொழில் புரியும் மக்கள்தொகை (1,38,669) மாநிலத்தின் மீன்பிடிக்கும் தொழிலில் ஈடுபட்டுள்ளவர்களில் 18 சதவீதம் ஆக உள்ளது. சுமார் 18,500 ஆண்களும் மற்றும் 5,500 பெண்களும் மீன்பிடிக்கும் தொழில் மற்றும் அதனை சார்ந்த தொழிலில் ஈடுபட்டுள்ளனர். 5,111 இயந்திர மீன் பிடி படகுகளும் மற்றும் 1931 இயந்திரமல்லாத மீன்பிடி படகுகளும் சென்னை கடற்கரை பகுதிகளில் மீன்பிடிக்கும் நடவடிக்கைகளில் ஈடுபடுத்தப்பட்டுள்ளது. இம்மாவட்டங்களில் ஆண்டு சராசரி கடல் மீன் (உற்பத்தி) பிடிப்பு சுமார் 30000 டன்களாகும். 2005-2006 ஆம் ஆண்டில் ரூ.1382.55 கோடி மதிப்புள்ள 45246 டன் (மீன் மற்றும் மீன் பொருட்கள்) சென்னைத் துறை முகத்திலிருந்து ஏற்றுமதி செய்யப்பட்டது.

சுற்றுலா

3.12 சென்னை மற்றும் அதன் சுற்றுப்புறங்களில் உள்நாடு மற்றும் வெளிநாட்டு சுற்றுலாவினரை கவரும் வகையில் பல இடங்கள் உள்ளது. சென்னைக்கு வரும் உள்நாட்டு சுற்றுலாவினர் எண்ணிக்கை 2004 ஆம் ஆண்டு 5.5 மில்லியனிலிருந்து 2006 ஆம் ஆண்டு 7.31 மில்லியனாக உயர்ந்துள்ளது. அதே கால கட்டத்தில் சென்னைக்கு வந்த வெளிநாட்டு சுற்றுலாவினர் எண்ணிக்கை 0.43 மில்லியனிலிருந்து 0.56 மில்லியனாக உயர்ந்துள்ளது. மக்கள் சுற்றுலா இடங்களை பார்ப்பதற்கு மிக்க ஆர்வமாக இருப்பதாலும், பயணம் செய்வது எளிதாகி உள்ளதாலும் இந்த போக்கு தொடரும் என எதிர்பார்க்கப்படுகிறது.

தொழில்களின் பகிர்வு :

3.13 வடக்கு, மேற்கு மற்றும் தெற்கு போன்ற அனைத்து திசைகளிலும் முக்கிய போக்குவரத்துத் தடங்களில் தொழிற்சாலைகள் வளர்ச்சியடைந்துள்ளது.

வடக்கு

வடக்கில் எண்ணூர், திருவொற்றியூர் மற்றும் மணலியில் பெரிய தொழிற்சாலைகள் அமைந்துள்ளன. மாதவரம், கொடுங்கையூர் மற்றும் கும்மிடிப்பூண்டியில் தொழிற்பேட்டைகள் அமைந்துள்ளன.

மேற்கு

மேற்கே அம்பத்தூர், பாடி மற்றும் செம்பியம் போன்ற பகுதிகள் முக்கிய தொழிற்சாலை பகுதிகளாகும். பெரம்பூரில் இரயில் இணைப்பு பெட்டி தொழிற்சாலை மற்றும் ஆவடியில் கனரக வாகன தொழிற்சாலை முதலியன முக்கிய பொதுத்துறை தொழிற்சாலையாகும். பல சிறிய மற்றும் நடுத்தர தொழிற்சாலைகள் அம்பத்தூர், வில்லிவாக்கம், திருமழிசை, பூவிருந்தவல்லி மற்றும் நூம்பல் பகுதியில் அமைந்துள்ளது. அனல் மின் நிலையம் பேசின் பாலத்தில் அமைந்துள்ளது. திருப்பெரும்புதூரில் உள்ள

ஹூண்டாய் கார் தொழிற்சாலை, திருவள்ளூரில் உள்ள இந்துஸ்தான் எர்த் மூவர்ஸ் மற்றும் இருங்காட்டு கோட்டையில் உள்ள உந்துார்தி தொழிற்சாலைகள் பிற முக்கிய தொழிற்சாலைகளாகும்.

தெற்கு

தெற்கில் அநேக தொழிற்சாலைகள் ஜி.எஸ்.டி சாலை (NH 45) -ல் அமைந்துள்ளது. மாநகரின் மையப் பகுதியில் அண்ணாசாலையில் சிம்ஸன், அடிசன் மற்றும் டிவிஎஸ் தொழிற்சாலைகள் அமைந்துள்ளன. தாம்பரத்தில் சென்னை பொருளாதார ஏற்றுமதி மண்டலம் 105 ஹெக்டேர் பரப்பளவில் அமைந்துள்ளது. தோல் பதனிடுதல் மற்றும் தோல் சம்பந்தப்பட்ட தொழிற்சாலைகள் தாம்பரத்திற்கு அருகே அமைந்துள்ளது. தோல் பொருட்களுக்கான தொழிற்பேட்டை திருமுடிவாக்கத்தில் அமைக்கப்பட்டு வருகிறது.

3.14 பெரிய அளவிலான உந்துார்தி பொறியியல், மற்றும் கண்ணாடி மற்றும் மண்கல தொழிற்சாலைகள் மறைமலை நகரில் அமைந்துள்ளன. செங்கல்பட்டு அருகில் ஜி.எஸ்.டி சாலையில் 520 ஹெக்டேர் பரப்பளவில் மகேந்திரா தொழிற் பூங்கா அமைந்துள்ளது.

சென்னையின் சிறப்பு :

3.15 கார் ஏற்றுமதியில் சென்னை முக்கிய மையமாக உருவெடுத்து வருகிறது. இந்திய அரசு சென்னைக்கு அருகில் ஒரு புதிய வாகன பரிசோதனை மையத்தை நிறுவ முடிவு செய்துள்ளது. தமிழ்நாட்டில் உள்ள சிறு தொழிற்சாலைகளில் 20 சதவீதம் தொழிற்சாலைகள் சென்னை மற்றும் அதனை அடுத்துள்ள மாவட்டங்களில் உள்ளன. சென்னை மாநகர் பகுதியில் சிறு தொழிற்சாலைகளில் முக்கியமாக உலோகங்கள், ரப்பர், பிளாஸ்டிக் தயாரிப்புகள், உலோக தயாரிப்புகள், மின் இயந்திரங்கள், போக்குவரத்து உபகரணங்கள், தோல் மற்றும் குறுமென் உரோம தயாரிப்புகள் மற்றும் உலோகங்கள் அல்லாத கனிமம் ஆகியவை தயாரிக்கப்பட்டு வருகின்றன.

விற்பனை வரி பங்கு :

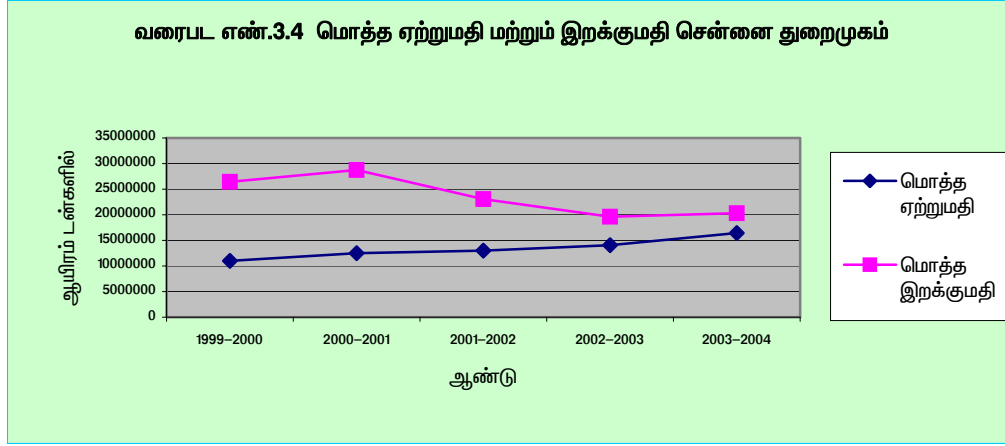
3.16 அரசுக்கு கிடைக்கும் வருவாயில் முக்கிய பங்கு வகிப்பது விற்பனை வரியாகும். மாநிலத்திற்கு வசூலாகும் மொத்த விற்பனை வரியில் சென்னை பெரு நகரத்திலிருந்து முக்கால பாகம் (75%) கிடைக்கிறது என்பது குறிப்பிடத்தக்கது. இது 1994-95 ம் ஆண்டுகளில் 69 சதவீதமாக இருந்து 2003-2004 ம் ஆண்டுகளில் 76 சதவீதமாக உயர்ந்துள்ளது.

வங்கி செயல்பாடுகள் :

3.17 வங்கி செயல்முறைகள் ஒரு நகரின் பொருளாதார செயல் முறைகளில் இன்றியமையாத பங்கு வகிக்கிறது. 2005-ஆம் ஆண்டின் புள்ளியியல் கையேட்டின்படி மாநிலத்தில் 2004-2005 நிதியாண்டில் உள்ள மொத்த வங்கிகளின் எண்ணிக்கையில், 11 சதவீத வங்கிகள் சென்னை மற்றும் அதனை அடுத்துள்ள 2 மாவட்டங்களில் உள்ளது. இருந்தபோதிலும் மாநிலத்தின் மொத்த வைப்புத் தொகையில் 50 சதவீத தொகை இவ்வங்கிகளில் வைப்புத் தொகையாக முதலீடு செய்யப்படுகிறது. இது மாநகரின் ஒரு மிகப்பெரிய சிறப்பு திறமையாகக் கருதப்படுகிறது.

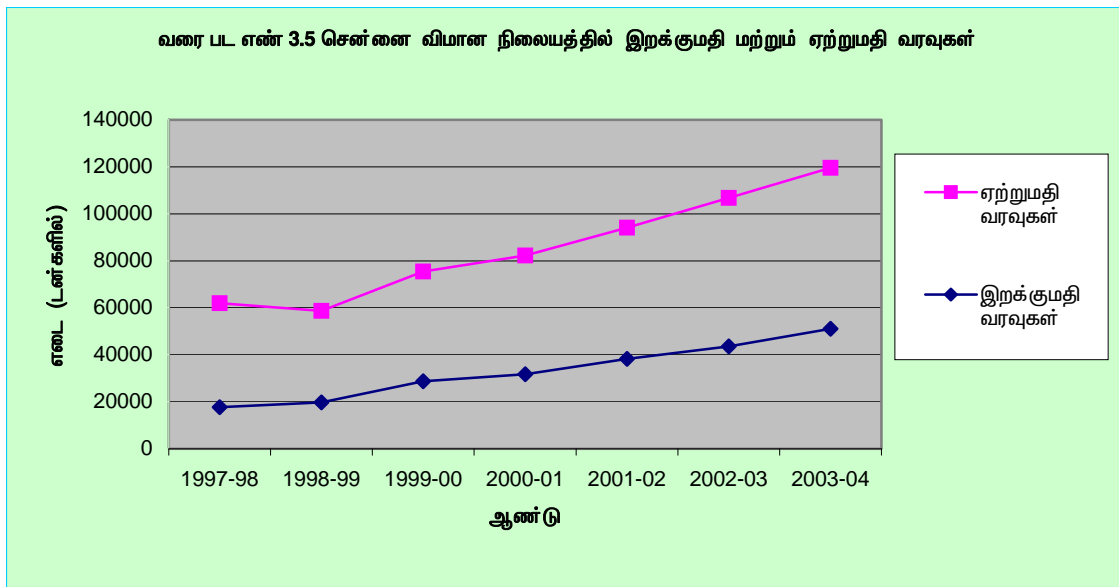
ஏற்றுமதி மற்றும் இறக்குமதி

3.18 சென்னை துறைமுகத்தில் இறக்குமதி செய்யப்படும் முக்கிய பொருள்கள் பெட்ரோலியம், எண்ணெய், உரங்கள், உணவு, தானிய வகை, நாள் பொருள் ஆகியவையாகும். முக்கிய ஏற்றுமதி பொருள்கள் தாது (முக்கியமாக இரும்புத்தாது) கருங்கல், குவார்ட்ஸ், பேரைட்ஸ், தோல், இரசாயனம் மற்றும் பருத்திப் பொருள்கள் ஆகியவையாகும். 1999-2000 ஆண்டிலிருந்து, முக்கிய பண்டங்களின் ஏற்றுமதி சராசரி வளர்ச்சி விகிதம் 10 சதவீதமாக பதிவு செய்யப்பட்டுள்ளது. இருந்தபோதிலும் இறக்குமதி வளர்ச்சி குறைந்து கொண்டே இருக்கிறது. இறக்குமதி குறைந்து கொண்டே இருப்பது, பொருளாதார வளர்ச்சியில் கிளர்ச்சியை ஏற்படுத்தி உள்ளது. சென்னை துறைமுகத்தின் ஏற்றுமதி மற்றும் இறக்குமதியின் போக்கு கீழ்வரும் படத்தில் கொடுக்கப்பட்டுள்ளது. மாநிலத்தில் கையாளப்படும் மொத்த கப்பல் சரக்கு போக்குவரத்தில் இத்துறைமுகத்தில் 60 சதவீதம் கையாளப்படுகிறது. சரக்கு பெட்டகங்கள் கையாளவது கடந்த 5 ஆண்டுகளில் 67 சதவீதம் வளர்ச்சி அடைந்துள்ளது.



3.19 தற்போது எண்ணூர் துறைமுகத்தில் இரண்டு நிலக்கரி கப்பல் நிறுத்துமிடங்கள் இயக்கப்படுகிறது. தமிழ்நாடு மின்சார வாரியத்தின் வடசென்னை அனல் மின்நிலையம், மேட்டூர் மற்றும் எண்ணூர் அனல் மின் நிலையங்களுக்கான நிலக்கரி தேவையை இது பூர்த்தி செய்கிறது. எண்ணூர் துறைமுகத்தில் தற்போது ஒரு ஆண்டில் 10 மில்லியன் டன் போக்குவரத்து நடைபெறுகிறது, இந்த துறைமுகம் மிகப்பெரிய அளவில் நீர்ம சரக்கு, இயற்கை எரிவாயு, கூடுதலான நிலக்கரி, இரும்பு தாது, மோட்டார் வாகனம் மற்றும் சரக்கு ஊத்தி முனையம் போன்றவற்றுடன் பத்து கப்பல் நிறுத்துமிடங்களுடன் 2011 ஆம் ஆண்டில் விரிவுபடுத்தப்படவுள்ளது. எண்ணூர் துறைமுகம் 70 மில்லியன் டன் சரக்குகள் கையாலும் திறன் கொண்டிருக்கும். இதில் 2 இலட்சம் கார்கள் தவிர, 1.5 மில்லியன் TEU கண்டெய்னர்களும் அடங்கும்.

3.20 சென்னை விமான நிலையம் சுமார் 21 இலட்சம் பன்னாட்டு பிரயாணிகள் மற்றும் 25 இலட்சம் உள்நாட்டு பயணிகள் மேலும் 1.19 இலட்சம் டன் பன்னாட்டு சரக்குகள் மற்றும் 0.35 இலட்சம் டன் உள்நாட்டு சரக்குகள் ஆகியவற்றை 2003-04 ஆம் ஆண்டில் கையாண்டது. பன்னாட்டு பயணிகளின் போக்குவரத்து 1991-ஆம் ஆண்டிலிருந்ததை விட 2004-ஆம் ஆண்டில் நான்கு மடங்கு அதிகரித்துள்ளது. அதே கால கட்டத்தில் உள்நாட்டு பயணிகள் போக்குவரவு இரண்டு மடங்காக அதிகரித்துள்ளது. துணி மற்றும் தோல்பொருள் முக்கிய ஏற்றுமதி பொருள்களாக உள்ளது. மின்னணுப்பொருள் முக்கிய இறக்குமதி பொருளாக உள்ளது. சென்னை விமான நிலையத்தின் உத்தேசிக்கப்பட்டுள்ள விரிவாக்கம் மற்றும் நவீன மயமாக்கல் சென்னைப் பெருநகரப் பகுதியின் பொருளாதார வளர்ச்சியில் முக்கிய பங்கு வகிக்கும்.



தகவல் தொழில் நுட்பம்

3.21 தகவல் தொழில்நுட்ப தொழிற்சாலைகள் / தகவல் தொழில் நுட்பம் சார்ந்த பணி மையங்கள் தொடங்க, சென்னை உகந்த முதலீட்டாளர்களால் விரும்பத் தக்க இடமாக இருக்கிறது. இத்தொழிலுக்கு தரைப் பரப்புக் குறியீட்டில் (FSI) ஊக்கம் அளித்துள்ள ஒரு சில பெரு நகரங்களில் சென்னையும் ஒன்று. உலகத் தரம் வாய்ந்த நெடுஞ்சாலை, தடங்கலில்லா மின்சார விநியோகம் மற்றும் நல்ல தகவல் தொடர்பு போன்ற மிகச் சிறந்த உள்கட்டமைப்பு வசதிகள் இத்தொழில்கள் இந்நகரத்திற்கு வர உதவியுள்ளது. டைடல் பூங்கா மற்றும் சிறு சேரியில் தகவல் தொழில்நுட்ப பூங்கா முதலியவை முன்னரே தொடங்கப்பட்டுள்ளது. தேசிய மற்றும் பன்னாட்டு நிறுவனங்களின் வளர்ந்து வரும் தேவையை பூர்த்தி செய்ய பொது மற்றும் தனியார் துறைகளின் மூலம் 0.25 மில்லியன் சதுர மீட்டருக்கு தகவல் தொழில் நுட்ப கட்டிடங்கள் கட்டப்பட்டு வருகின்றன. தகவல் தொழில் நுட்ப வழித்தடத்தில் சோழிங்கநல்லூரில் அறிவு தொழில் நகரம் (Knowledge Industrial Township) ஒன்று தமிழ்நாடு மின்னணு கழகம் மூலம் அமைக்கத்திட்டமிடப் பட்டுள்ளது. இதற்கு மேல் பெருகிவரும் தேவையை கருத்தில் கொண்டு இரண்டாம் டைடல் பூங்கா 0.15 மில்லியன் சதுர மீட்டரில் நிறுவ முயற்சி செய்து வருகிறது. செங்கல்பட்டு அருகில் தமிழ்நாடு தொழில் கழகம், உயர் கட்டமைப்பு மற்றும் நிதி சேவை நிறுவனம் மற்றும் மஹேந்திரா ஆகியவற்றின் பொது மற்றும் தனியார் கூட்டு முயற்சியுடன் 680 எக்டேர் பரப்பில் தகவல் தொழில்நுட்ப பூங்கா அமைக்க உத்தேசிக்கப்பட்டுள்ளது.

வறுமை கோட்டுக்கு கீழே உள்ள மக்கள் தொகை

3.22 பொருளாதாரம் மற்றும் புள்ளியல் துறை வறுமை கோட்டுக்குக் கீழே உள்ள மக்கள் தொகையை கணக்கிட்டுள்ளது. 1993-94 முதல் 1999-2000 வரையிலான வறுமை கோட்டுக்குக்கீழே உள்ள மக்கள் தொகை அட்டவணை 3.6 ல் கொடுக்கப்பட்டுள்ளது. சென்னை மாநகர், காஞ்சீபுரம் மற்றும் திருவள்ளூர் மாவட்டங்கள் மற்றும் தமிழ் நாட்டில் வறுமை கோட்டுக்குக் கீழே உள்ளவர்கள் முறையே 9.58 சதவீதம், 13.2 சதவீதம் மற்றும் 19.18 சதவீதம் ஆகும். சென்னை மாநகரில் வறுமை கோட்டுக்குக் கீழே உள்ளவர்கள் சதவீதம் 1993-94 ஆம் ஆண்டில் 31.58 லிருந்து 1999-2000 ஆம் ஆண்டில் 9.58 சதவீதமாக குறைந்துள்ளது.

அட்டவணை : 3.6 வறுமைக்கோட்டிற்கு கீழ் (வ.கோ.கீ.) உள்ள மக்கள் தொகை				
	1993 - 1994		1999 - 2000	
	வ.கோ.கீ. மக்கள் தொகை இலட்சத்தில்	வ.கோ.கீ. மக்கள் தொகை சதவீதத்தில்	வ.கோ.கீ. மக்கள் தொகை இலட்சத்தில்	வ.கோ.கீ. மக்கள் தொகை சதவீதத்தில்
சென்னை மாவட்டம்	9.55	31.58	3.93	9.58
காஞ்சீபுரம் மற்றும் திருவள்ளூர் மாவட்டம்	12.09	27.00	7.43	13.21
தமிழ்நாடு	170.52	31.66	113.34	19.18

இ. வருங்கால பணித்தேவை கணக்கீடு

3.23 2001 ஆம் ஆண்டின் கணக்கெடுப்பின் படி, மொத்த ஆண்களில் 54.6 சதவீதமும், மொத்த பெண்களில் 18.26 சதவீதமும் வேலைக்குச் செல்வோர் ஆவார்கள். 2011 ஆம் ஆண்டில் 87.5 சதவீதம் ஆண்களும் 30 சதவீதம் பெண்களும் வேலைக்குச் செல்ல தகுதியுள்ளவர்களாகயிருந்து விருப்பத்துடன் வேலைக்குச் செல்வார்கள். இவர்களுக்குத் தேவையான வேலையை உருவாக்குவது மிகவும் முக்கியமான தேவையாகும். மேலும் இது 2016 ஆம் ஆண்டில் ஆண்களுக்கு 90 சதவீதமாகவும் பெண்களுக்கு 33 சதவீதமாகவும் இருக்கும். இது 2021 ஆம் ஆண்டில் முறையே 92.5 சதவீதம் மற்றும் 36 சதவீதமாக இருக்கும். 2026 ஆம் ஆண்டில் 95 சதவீதம் மற்றும் 40 சதவீதமாக முறையே இருக்கும். இந்த முன்னேற்றம் கல்வியறிவு வளர்ச்சியினாலும், வேலை செய்ய வேண்டும் என்ற ஆர்வத்தினாலும் ஏற்படுவதாகும். இவ்வாறு 2026 ஆம் ஆண்டுகளில் ஏற்படும் மொத்த வேலையைக் கணக்கில் கொண்டு இனி ஏற்படவிருக்கும் பணித்தேவைகள் அட்டவணை 3.7 ல் தரப்பட்டுள்ளன.

அட்டவணை: 3.7 சென்னைப் பெருநகரில் வேலை வாய்ப்பு 2026 (இலட்சத்தில்)				
	2011	2016	2021	2026
மக்கள் தொகை	88.71	99.66	111.98	125.82
தகுதியுள்ள பணியாளர்கள் 15-60 (69.16%)	61.34	68.92	77.43	87.01
தகுதியுள்ள ஆண் பணியாளர்கள் (52%)	31.90	35.84	40.26	45.24
தகுதியுள்ள பெண் பணியாளர்கள் (48%)	29.44	33.08	37.17	41.76
வேலை செய்ய விருப்பமுள்ள ஆண்கள்	2791	32.25	37.25	42.98
வேலை செய்ய விருப்பமுள்ள பெண்கள்	8.37	10.64	13.41	17.19
மொத்தம்	36.28	42.89	50.65	60.17
கூடுதலாக உருவாக்க வேண்டிய வேலை வாய்ப்பு	10.09	16.70	24.47	33.99
வேலை செய்ய விருப்பமுள்ள ஆண்கள் உத்தேசம் %	87.5%	90%	92.5%	95%
வேலை செய்ய விருப்பமுள்ள பெண்கள் உத்தேசம் %	30%	33%	36%	40%

ஈ.கோட்பாடு மற்றும் வினைமுறைதிறம்

3.24 சென்னைப் பெருநகர்ப் பகுதியில், முறை சார்ந்த மற்றும் முறைசாராத பிரிவுகளில் பொருளாதாரம் மற்றும் வேலை வாய்ப்புகளில், குறிப்பாக ஏழைகள் மற்றும் குறைந்த வருவாய் பிரிவினருக்கு வேலைவாய்ப்புகள் மற்றும் வருமானம் பெருக்க ஒருமித்த ஆய்வு ஒன்று மேற்கொள்ளப்பட வேண்டும்.

முதன்மைப் பிரிவுகளில் வேலை வாய்ப்பு

3.25 சென்னைப் பெருநகர்ப் பகுதிக்குள் குறைந்த பட்ச முதன்மை பிரிவு பயன்பாடுகள் தேவைப்படுகிறது. செழிப்பான விவசாய நிலங்கள் நகர உபயோகத்திற்காக மாற்றப்படுவதை ஊக்குவிக்கக் கூடாது. பல்வகைப் பட்ட விவசாயத்தை நவீனமாக்க வேளாண்மைத் துறை மற்றும் தோட்டக்கலைத் துறை, ஆண்டு திட்டங்கள் தயாரித்து செயல்படுத்த வேண்டும்.

தொழிற்சாலை வளர்ச்சி

3.26 சென்னைப் பெருநகர்ப் பகுதியில் பொருளாதார வளர்ச்சிக்கு தொழிற் வளர்ச்சியை பெருக்குவது இன்றியமையாத ஒன்றாகும். தொழில் வளர்ச்சிக்கு கீழ் வரும் தொடக்க முயற்சிகள் தூண்டுகோலாக இருக்கும்.

- தற்போதுள்ள தொழிற்சாலைகள் மற்றும் புதிய தொழிற்சாலைகளை விரிவுபடுத்த வாய்ப்பு உள்ளதா என்று ஆய்வு மேற்கொள்ள வேண்டும்.
- தொழில் வளர்ச்சியை ஊக்குவிக்க குறிப்பிட்ட இடங்களில் வரவாய்ப்புள்ள தொழில்களுக்கு அந்தந்த துறைகள் தேவையான தரத்தின் படி உட்கட்டமைப்பு வசதிகளை ஏற்படுத்த வேண்டும்.
- தொழிற்சாலைகளுக்கான அனுமதி பெறும் முறையில் ஒற்றைச் சாளர முறை ஏற்படுத்தி எளிமையாக்க வேண்டும்.

- ஈ. கிராமங்களில் விவசாயம் செறிவுநிலை அடைந்ததால், செயல் திறன் அற்ற மற்றும் குறைந்த செயல் திறனுடைய வேலையாட்கள் கிராமப் புறங்களில் இருந்து பெயர்ச்சியடைவது மிகவும் அதிகமாகி வருகிறது. ஆகையால் சென்னைப் பெருநகரில் தொழில் கல்வி பயிற்சி நிலையங்கள், தேவையை எதிர் கொள்ளும் வகையில் பலப்படுத்தப்பட வேண்டும்.
- உ. சிறு தொழில்கள் வேலை வாய்ப்புகளை அதிகப்படுத்துவதற்கு முக்கிய பிரிவாகும். தொழிற்பேட்டைகளுக்கு உட்கட்டமைப்பு வசதிகளை மேம்படுத்தி, நலிவுற்றுள்ள தொழிற்சாலைகளுக்கு மறுவாழ்வு அளிப்பதற்கான பணிகளை மேற்கொள்ள வேண்டும். தடையில்லாச் சான்று பெற பொதுவான விண்ணப்ப படிவம் மற்றும் ஒற்றைச் சாளர முறையை சிறு தொழில் நிறுவனங்களுக்கும் நீட்டிக்க வேண்டும்.
- ஊ. திருப் பெரும்புதூர், மாமல்லபுரம் மற்றும் கும்மிடிப் பூண்டி வழித்தடங்களில் முக்கிய தொழிற்சாலை வளர்ச்சிக்கென அடையாளம் காணப்பட்டுள்ளது. இந்தப்பகுதியில் தொழிற்சாலை வளர்ச்சிக்கு நல்ல அணுகு பாதையும் மற்றும் உட்கட்டமைப்பு வசதிகளும் உள்ளன. இந்த பகுதியில் சில சென்னைப் பெருநகருக்கு வெளியே அமைந்துள்ளது. எனவே, கூட்டுத்திட்டமிடல் மற்றும் நிறுவனங்களிடையே ஒருங்கிணைப்பும் தேவை.
- எ. சோழிங்கநல்லூர் மற்றும் பெருங்குடியில் உள்ள தொழிற் பேட்டையில் கணிணி மென்பொருள் மற்றும் வன் பொருளுக்காக தொழிற்பேட்டை துவங்கலாம்.
- ஏ. சம்பந்தப்பட்ட அரசாங்க முகமைகள், எண்ணூர் சிறப்பு பொருளாதார மண்டலத்திற்கான பணிகளை விரைவுபடுத்த வேண்டும். பிற சிறப்பு பொருளாதார மண்டலங்களுக்கான இடங்கள் அடையாளம் காணப்பட வேண்டும்.
- ஐ. நந்தம்பாக்கத்திலுள்ள வணிக மையத்தினை வளர்ச்சியடைந்து வரும் தேவைக் கேற்ப மேம்படுத்தி விரிவு படுத்த வேண்டும்.
- ஓ. தொழிற்சாலை வளர்ச்சிக்கு தொகுப்புக் கோட்பாடு முறை ஊக்குவிக்கப்பட வேண்டும்.
- ஔ. தொழிற்சாலைகளில் திறனை மேம்படுத்த தற்போதுள்ள தொழிற்சாலை தொகுப்புப் பகுதிகளில் மற்றும் தொழிற்பேட்டைகளில் உட்கட்டமைப்பு வசதிகளை மேம்படுத்துவதற்கான வழிகளை மேற்கொள்ள வேண்டும்.
- ஐ. வீட்டு வசதி, வியாபார மையம், திறன் வளர்ச்சிக்குப் பயிற்சி நிலையங்கள் உட்பட சமூக கட்டமைப்பு வசதிகள் உள்ளிட்ட தரமான உட்கட்டமைப்பு வசதிகளுடன், சென்னைப் பெருநகர்ப் பகுதியில் மற்றும் அதை சுற்றியுள்ளப் பகுதியில் தொழிற்பேட்டைகளை, உற்பத்தித் தொழில்களுக்கும் மற்றும் உயர் தொழில் நுட்ப தொழில்களுக்கும் தேவையான நிலங்களை வழங்கும் வகையில் அமைத்துத் தர வேண்டும்.
- க. சென்னை – மணலி – எண்ணூர் தொழிற்பகுதி மற்றும் செங்கல்பட்டு திருப்பெரும்புதூர் – இராணிப் பேட்டை தொழிற்பகுதி செம்மையான தொழிற்சாலை பகுதிகளாக மேம்படுத்தப்பட நடவடிக்கைகள் துரிதப் படுத்த வேண்டும்.
- ங. செயல்திறன் மேம்பாடு மற்றும் பல்வேறு திறன் உள்ள பல்வேறு வகையான நபர்களுக்கு வேலை ஆகியவற்றிற்கு வாய்ப்பு அளித்து தொழில்களை மேம்படுத்த வேண்டும்.

முறை சாரா துறையின் அபிவிருத்தி

3.27 நகர தெருக்களில் விற்பனை செய்வோர்களுக்கான தேசிய கொள்கையானது நகரங்களில், தெரு ஓர் வியாபாரத்தை சட்டப்படி செல்லத்தக்க நிலையை அளிக்கிறது. நகர தெருக்களில் விற்பனை செய்பவர்களுக்கு, விற்பனை செய்வதற்கு இடங்கள் ஒதுக்கிதரப் பட வேண்டும் மற்றும் முறையான வியாபாரம் செய்வதற்கு பங்கேற்பு முறையை உருவாக்க வேண்டும் என தேசிய நகர தெரு ஓர் வியாபாரத்திற்கு

வகுக்கப்பட்ட கொள்கை பரிந்துரைக்கிறது. இத்தேசியக் கொள்கை வரையறைக்குள், உள்ளாட்சி நிறுவனங்கள் இதற்கு நடவடிக்கை எடுக்க வேண்டும்.

பணிப்பிரிவு அபிவிருத்தி.

3.28 நலவாழ்வு, கல்வி மற்றும் பொழுதுபோக்கு வசதிகள் மற்றும் நகராட்சி / உள்ளாட்சி பணி சேவைகள் உள்ளிட்ட சேவைப்பிரிவிற்கு கவனம் செலுத்தப் பட வேண்டும். இது வேலை வாய்ப்பை பெருக்கும் மற்றும் வாழ்க்கை தரத்தை உயர்த்தும்.

மத்திய வணிக மையம்:

3.29 நகர மத்திய வணிக மையம் நகரத்துக்கு முக்கிய சொத்து ஆகும். அதன் முக்கியத்துவத்தை குறைக்கக் கூடாது. இது தன்னுடைய முழுத்திறனுக்கு செயல்படும் விதத்திலும் மற்றும் பொருளாதார வளர்ச்சிக்கு பங்கு அளிக்கும் விதத்திலும் பேணி பாதுகாக்கப்பட வேண்டும். முதல் முழுமைத்திட்டத்தின்படி, நெருக்கத்தைக் குறைப்பதற்கான நடவடிக்கையாக, மொத்த வியாபார நடவடிக்கைகளை அனைத்து உள்கட்டமைப்புகளுடன் திட்டமிட்டு வேறு இடங்களுக்கு மாற்றியமைக்கப்பட எடுக்கப்பட்ட நடவடிக்கைகள் தொடர வேண்டும். மேலும், மீதியுள்ள நகர வணிகமைய நடவடிக்கைகள், குறிப்பாக சேவை சம்பந்தப்பட்ட நடவடிக்கைகள் தொடர ஊக்குவிக்கப்பட வேண்டும்.

மீன் வள மேம்பாடு.

3.30 அலங்கார மீன்களை வளர்ப்பதை ஆதாரக் குடியிருப்புப் பகுதியில் குடிசைத் தொழிலாக அனுமதிக்கலாம். இந்த தொழில், மாநிலத்திற்கு அன்னியச் செலாவணியை ஈட்டிக் கொடுப்பதால் இதை குடிசைத் தொழில் பட்டியலில் சேர்க்கலாம்.

3.31 சென்னை, பக்கத்து மாநிலங்களிலிருந்து மற்றும் தமிழ் நாட்டின் பிற இடங்களிலிருந்து வரும் மீன்களை விற்பதற்கான இடை மையமாக உள்ளது. மேலும், நாளொன்றுக்கு 200 டன்கள் வரை மீன் வியாபாரம் நடக்கிறது. எனவே, குளிர் சாதன வசதியுடன் கூடிய மொத்த விற்பனை அங்காடி மற்றும் சில்லறை விற்பனை அங்காடிகளை உருவாக்குவது அவசியமாகிறது. சுகாதார முறையில் கையாளப்பட்டு பயனாளிகளைச் சென்று சேரும் வரை தரம் உறுதி செய்யப்பட வேண்டும்.

3.32 சென்னைப் பெருநகர்ப் பகுதியில் உள்ள ஏரிகள் மற்றும் குளங்களை ஆக்கிரமிப்பிலிருந்து காப்பாற்றி, மீன் வளர்க்கும் நடவடிக்கை மேற்கொண்டால் மீன் உற்பத்தி அதிகரிக்கும்.

தனியார் முதலீடு

3.33 இந்த முழுமைத் திட்டத்தில் தொழிற்சாலை மற்றும் வணிக நடவடிக்கைக்காக போதுமான நிலங்கள் ஒதுக்கியிருந்த போதிலும், வேலைவாய்ப்பு உருவாக்கும் பயன்பாடுகளுக்கு நில உபயோக மாற்றம் கோரும் போது சுற்றுச்சூழல் தாக்கம், சுற்றியுள்ள நில உபயோகங்களுடன் ஒத்துப்போகின்ற தன்மை ஆகியவற்றை ஆய்வு செய்து செய்முறையை விரைவு படுத்தி இதுபோன்ற வளர்ச்சிகளுக்கு ஊக்கமளிக்க வேண்டும். தனியார், தனிநபர் மற்றும் நிறுவனங்களுக்கு, மேம்படுத்தப் பட்ட மனைகள் கிடைப்பதற்கும், தொழிற்பேட்டைகள் உருவாக்கவும், தொழிற்சாலைகள் மேம்படுத்தவும், நிலம் கண்டறியவும், அரசு முகமைகள், கால முறை மறுஆய்வு செய்து தேவையைப் பூர்த்தி செய்ய வேண்டும்.

திரைப்படங்களை ஊக்குவித்தல்:

3.34 தென்னிந்திய திரைப்படத் தொழில்களுக்கு, சென்னை மையமாக உள்ளது. சென்னை நகரின் மேற்குப் பகுதியில் நிறைய படப்பிடிப்புத் தளங்கள் உள்ளன. பிற தென்னிந்திய மொழிகள் மற்றும் தமிழ் உட்பட 300 திரைப்படங்கள் ஆண்டு ஒன்றுக்கு தயாரிக்கப் படுகிறது. நிறைய மக்களுக்கு இது வேலை வாய்ப்பு அளிக்கிறது. இத்தொழில் வளர தேவையான கட்டமைப்பு வசதிகளை ஏற்படுத்த அரசு கவனம் செலுத்த வேண்டும்.

சுற்றுலா மேம்பாடு

3.35 மாநில பொருளாதார வளர்ச்சியில் சுற்றுலா ஒரு குறிப்பிடத்தக்க பங்கு வகிக்கிறது. கலைப் பண்பாட்டு மையம், ராஜாஜி கூடத்தில் ஒளிஒலி காட்சி, அண்ணா நினைவகம் அருகில் கண்காட்சி கப்பல், வண்ணத்துப் பூச்சி பூங்கா மற்றும் வண்டலூரில் இரவு சவாரி, கவின்கலை கல்லூரியில் கலைக் கூடம் நிறுவுதல் முதலிய திட்டங்களைச் செயலாக்க சுற்றுலாத்துறை உத்தேசித்துள்ளது. தேசிய அளவில் சுற்றுலா உட்கட்டமைப்புகளை மேம்படுத்த, இந்திய அரசு மூலம் ஆசிய வளர்ச்சி வங்கியின் உதவியுடன் சென்னையைச் சுற்றியுள்ள சுற்றுலா உட்கட்டமைப்புகளை மேம்படுத்த உத்தேசிக்கப்பட்டுள்ளது. இது கால அளவை அறுதியிட்டு நடைமுறைப்படுத்தப்பட உள்ளது.

உ. திட்டம்

3.36 சென்னைப் பெருநகர்ப் பகுதியில் பல்வேறு பகுதியில் தற்போதுள்ள தொழிற்சாலை பயன்பாடுகளை அப்படியே ஏற்றுக் கொண்டு நில உபயோக மண்டலம் மூலம் புதிய தொழிற்சாலை வளர்ச்சிகளுக்கு நிலங்கள் இத்திட்டத்தில் ஒதுக்கப்பட்டுள்ளது.

3.37 சென்னைப் பெருநகர்ப் பகுதியில் 9% நிலப் பகுதி தொழிற்சாலை பகுதிக்காக ஒதுக்கப் பட்டுள்ளது. இதனுடன் கூடுதலாக சென்னைப் பெருநகர்ப் பகுதியில் சுமார் 14 சதவீத நிலப் பகுதி வணிக மற்றும் கலப்பு குடியிருப்பு பகுதியாக ஒதுக்கப்பட்டுள்ளது . இதில் 50 குதிரைத்திறன் வரை வணிகப் பகுதியிலும் 30 குதிரைத்திறன் வரை கொண்ட தொழிற்சாலைகள் கலப்புக் குடியிருப்பு பகுதியிலும் அனுமதிக்கப்படும். வணிக மையம், அலுவலகம் மற்றும் பிற வணிக பயன்பாடுகள் போன்ற வேலை வாய்ப்பு ஏற்படுத்த வகை செய்யும் வளர்ச்சிகள் கலப்புக் குடியிருப்புப் பகுதி, வணிகப் பகுதி மற்றும் பிற உயர் நில உபயோக பகுதியில் அனுமதிக்கப்படும். நில உபயோக மண்டல கோட்பாட்டை பின்பற்றி எதிர்காலத் தேவையைக் கருத்தில் கொண்டு 2026 ஆம் ஆண்டின் தேவைக் கேற்ப நில உபயோகம் குறிக்கப் பட்டுள்ளது.

3.38 நீடித்த நிலையான தொழில் மற்றும் வணிக வளர்ச்சி மற்றும் இவை சம்பந்தப்பட்டவை ஆகியவற்றை ஒழுங்குமுறைப் படுத்துவதற்கான வளர்ச்சி விதிமுறைகள், தொகுப்பு-II ல் கொடுக்கப்பட்டுள்ளன.

உள. கண்காணிப்பு மற்றும் மறு ஆய்வு

3.39 அரசு மற்றும் அரசு சார்பற்ற பங்களிப்பாளர்கள் மற்றும் வல்லுநர்கள் ஆகியவற்றின் பிரதிநிதிகளை கொண்ட, “பொருளாதாரம், வேலைவாய்ப்பு மற்றும் முதலீட்டு திட்டக்குழு” என்றழைக்கப்படும் ஒரு குழு இந்தத் துறைகளில் செயல்படுத்த வேண்டிய கோட்பாடு மற்றும் வினைமுறைதிறம் ஆகியவற்றை கண்காணித்து இந்நோக்கத்திற்காக தேவைப்படும் ஆய்வுகளை தொடங்கி வைத்து மற்றும் தகவல்களை திரட்டும் பணியையும் மேற்கொள்ள அமைக்கப்படும் இக்குழு மூன்று மாதத்திற்கொரு முறை அல்லது எப்போதெல்லாம் தேவைப்படுகிறதோ அவ்வப்போது கூடி நடவடிக்கைகளை மேற்கொள்ளும். சம்பந்தப்பட்ட பங்களிப்பாளர்களுடன் கலந்தாலோசித்து, இப்பணிக்கான, விரிவான திட்டவட்ட விதிமுறைகளையும் வரையறைகளையும் தயாரிக்கும்.

3.40 இக்குழு இத்துறையின் கீழ் பல்வேறு உப-பிரிவுகளுக்காக உருவாக்கப்பட உள்ள சிறப்புப் பணிக் குழுக்களின் உதவியுடன் மேற்கூறப்பட்ட பணிகளைச் செய்யும்.