

அத்தியாயம் - 4

பொருளாதாரம்

இருபதாம் நூற்றாண்டின் பொருளாதார வரலாற்றைப் பார்க்கும் போது இதை செயல்முறைப் படுத்தியவைகள் ஒன்றொன்றோடு இணைந்து வலுப்பெற்ற நகரமயமாக்கலும், பொருளாதார முன்னேற்ற நடவடிக்கைகளுமே ஆகும். நகரமயமாக்குதல், வருமான அதிகரிப்பு மற்றும் சமுதாய அமைப்புக் குறியீடுகள் ஆகியவற்றுடன் நெருங்கிய தொடர்புடையதாகும். சமுதாய அமைப்பு குறியீடுகள் என்பது, மனித வாழ்நாள், கல்வியறிவு, குழந்தை மரணம் மற்றும் உட்கட்டமைப்பு மற்றும் சமுதாய சேவைகளை பெறுவதற்கான வழி ஆகியவைகளே ஆகும். தற்போது நடைமுறைப் புள்ளி விபரங்களும் இதற்கு ஆதாரமாக உள்ள ஆய்வுகளும் முடிவாகக் கூறுவது என்னவெனில் நகரங்களில் குறிப்பாக பெரிய நகரங்களின் உற்பத்தித் திறனும், தனி மனித வருவாயும் அதிகமாக உள்ளன. 21 ம் நூற்றாண்டில் பெருநகரங்களும் நகரங்களுமே பொருளாதார மற்றும் சமுதாய மாற்றத்தின் முக்கிய அமைவிடங்கள் என்பதில் எந்தவித கருத்து வேறுபாடும் இல்லை. நகர் சார்ந்த பொருளாதார நடவடிக்கைகளில் நாட்டின் வருமானம் 50 சதவீதத்திற்கு மேல் இருக்கின்றன என ஆய்வுகள் வெளிப்படுத்தியுள்ளன. நகரங்களும் மாநகரங்களும் உற்பத்திக்கு மாத்திரம் முக்கிய இடமாக கருதப்படுவதில்லை. ஆனால் உலகமயமாக்கலின் முக்கிய தாக்கமாகவும், மாற்றங்கள் ஏற்படுவதற்கு முக்கிய இடங்களாகவும் எதிர்கால எதிர் பார்ப்பின் ஆதார இடங்களாகவும் அமைகின்றன. நகரப் பகுதியை சரியாக மதிப்பீடு செய்யாவிட்டால் எதிர்கால சமூகப் பொருளாதார நிலைகளில் பெரும் சங்கடத்தை ஏற்படுத்திவிடும். உலகமயமாக்குதலையும், நகரத்தைப் பற்றியும் ஒரு தெளிவான கருத்து இருந்தால் மட்டுமே நகரப் பொருளாதாரத்தைப் பராமரிக்கவும் பாதுகாக்கவும் இயலும்.

4.02 சென்ற இரண்டு பத்தாண்டுகளில் உலகமயமாக்கலின் முக்கியப் பங்கு உலகப் பொருளாதாரத்தை மாற்றியமைத்திருப்பதுதான். தகவல் தொழில் நுட்பம் உலகளாவிய வட்டிவீதம் தோன்றக் காரணமாய் அமைந்துள்ளது. இதனால் புதிய வாய்ப்புகளுக்கு, உடனடி மற்றும் குறுகிய கால நிதியுதவிக்கு தேவையான முதலீடு நடமாட்டம் அதிகரித்துள்ளது. மேலும் தன்னிச்சையான தொழிலகங்கள், நிதி மற்றும் முதலீடுகளில் கணிணி இணையதள சந்தைகள் ஈடுபடுவதற்கு வழிகள் செய்து கொடுத்துள்ளன. நகரத்தைப் பொருத்த மட்டில் புதிய வெளிநாட்டு முதலீட்டர்கள் அதிகமாய் வந்துள்ளனர். இதன் காரணமாக ஏற்பட்டுள்ள புதிய முதலீடுகளால் நகரின் பொருளாதார நடவடிக்கைகளில் மாற்றம் ஏற்பட்டுள்ளது. குறிப்பாக நிதி சம்மந்தப்பட்ட காரியங்களில் பெரிய மாற்றம் ஏற்பட்டுள்ளது. இப்படிப்பட்ட தொழிலகங்கள் தகவல் தொழில்நுட்ப இணைப்புகளால் பெரிதும் பயனடைந்துள்ளன.

4.03 ஒருங்கிணைந்த பொருளாதாரம் மற்றும் நகர மற்றும் ஊரக திட்டங்களின் அவசியம் பலபொருளாதார வல்லுநர்களாலும் நகர அமைப்பு, ஊரமைப்புத் திட்ட வல்லுநர்களாலும் முக்கியப்படுத்தி காட்டப்பட்டுள்ளது. நீஜெல் உறாரிஸ் கூற்றுப்படி “நிர்வாகம் மற்றும் ஆதாரக் குவியலுக்கும் மற்றும் மூலாதார சேர்க்கை மற்றும் பிரிவுகளுக்கும், நகரம் ஒரு அமைப்பாகும்”. நகரின் முக்கிய நன்மை என்னவென்றால் நடவடிக்கைகளும், திறனும் குவிந்திருப்பதுதான். இன்றைய இந்தக் குவியல் தொழில் நுட்ப மேம்பாட்டிற்கு உதவி, எதிர்கால பொருளாதாரத்தை திறம்படுத்த உதவுகிறது. நகரத்தின் நன்மைகளைத் தக்கவைத்துக் கொள்ள, நகர் வெளிப்புறங்களை விட, நகரினுள் வேகமான மாற்றங்கள் தேவைப்படுகிறது. மாறிவரும் நவீன பொருளாதாரத்தால், நடவடிக்கைகள் பரவலாக்கப்படுகின்றன, சேர்க்கப்படுகின்றன, திரிக்கப்படுகின்றன, ஒன்று சேர்க்கப்படுகின்றன, சில நீக்கப்படுகின்றன. இது போல், நகரப்பகுதியின் எதிர்காலம் வேகமாக பெயர்க்கப்படுகிறது. கட்டிடங்கள் கட்டப்படுகின்றன, இடிக்கப்படுகின்றன. புதுத் தெருக்கள் போடப்படுகின்றன, இவைகளின் நடுவே இரயில்வேக்கள் நுழைக்கப்படுகின்றன. இருப்பினும், நகரமைப்புத் திட்டங்கள் மாற்றங்கள் செய்ய கடினமாக நகரத்தின் வடிவை உறையச் செய்கிறது. திட்ட அமைப்பாளர்களுக்கு, நகரம் பெரும்பாலும் பொருளாதார மாற்றத்திற்கும் வளர்ச்சிக்கும் ஒரு கருவியல்ல. ஆனால், இது ஒரு கட்டிடக்கலை வடிவம் அல்லது ஒரு குறிப்பிட்ட நுகர்வோர் பிரிவினருக்கு ஒரு பொதுப் பொருள் அல்லது தேசிய அரசிற்கு ஒரு சமுதாய மதிப்பு மிக்க அடையாளமுமாகும். வளங்கள் / திரட்டும் வாய்ப்பு அரியதாக இருக்கும் போது, பொருளாதார வளர்ச்சிக்கு தனியாக திட்டமிடுவதற்கான வாய்ப்பு, விலை அதிகமாகவே அமையும். (நீஜெல் உறாரிஸ், 1978).

4.04 பொருளாதார, சமூக, சுற்றுச் சூழல், கட்டமைப்பு மற்றும் மேலாண்மை ஆகிய அம்சங்களை உள்ளடக்கியது நவீன பெருநகர வளர்ச்சித் திட்டமாகும். நகர்வாழ் ஏழைகளின் வருமானத்தை பெருக்க இயலாமை, நகரின் ஏழ்மைக்கு ஒரு முக்கிய காரணமாகும். ஆகையால், வேலை வாய்ப்பு மற்றும் வருமானப் பெருக்கம் முக்கிய கொள்கைகளாக நகர வளர்ச்சி திட்டங்களில் கொள்ளப்பட வேண்டும்.

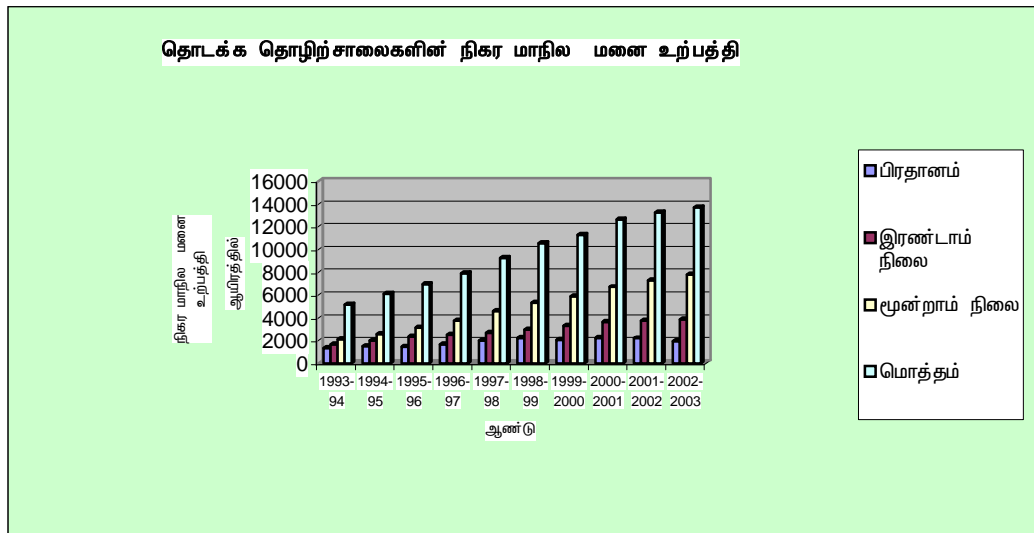
பொருளாதாரம் தமிழ்நாடு மேலோட்டப் பார்வை

4.05 பொருளாதார நிலையில் நாட்டின் மூன்றாவது இடத்தைத் தமிழ்நாடு பெற்றுள்ளது. மாநில உட்பொருளாதார நிலை 2002-2003 ம் ஆண்டுகளில் ரூ. 1530 பில்லியனாக இருந்தது.

4.06 கீழ்க்கண்ட அட்டவணையில் பல பிரிவுகளின் மூலம் தமிழ்நாட்டிற்கு கிடைக்கும் வருவாய் 1993 ம் ஆண்டு முதல் 2003 ம் ஆண்டு வரை தரப்பட்டுள்ளன.

| அட்டவணை 4.01 தமிழ் நாட்டிற்கு கிடைக்கும் வருவாய் | | | | | | |
|--|-----------|----------|---------------|---------------|----------|------------------------------------|
| வ. எண். | ஆண்டு | அடிப்படை | இரண்டாம் நிலை | மூன்றாம் நிலை | மொத்தம் | தனி நபர் வருமானம் (ரூ லட்சங்களில்) |
| 1 | 1993-94 | 1355029 | 1660933 | 2148360 | 5164322 | 8955 |
| 2 | 1994-95 | 1512212 | 2019035 | 2596334 | 6127561 | 10503 |
| 3 | 1995-96 | 1472400 | 2367212 | 3132304 | 6971916 | 11818 |
| 4 | 1996-97 | 1668087 | 2507392 | 3736627 | 7912106 | 13270 |
| 5 | 1997-98 | 2001844 | 2680994 | 4586147 | 9268985 | 15388 |
| 6 | 1998-99 | 2256692 | 2972778 | 5349845 | 10579315 | 17394 |
| 7 | 1999-2000 | 2065946 | 3317462 | 5890654 | 11274062 | 18367 |
| 8 | 2000-2001 | 2231340 | 3670174 | 6708443 | 12609957 | 20367 |
| 9 | 2001-2002 | 2212614 | 3744409 | 7299696 | 13256719 | 21239 |
| 10 | 2002-2003 | 1980870 | 3870118 | 7827099 | 13678087 | 21738 |

ஆதாரம்- தமிழ்நாட்டின் புள்ளி விவர கையேடு, 2003



4.07 தமிழ்நாட்டின் ஒட்டு மொத்த உட்பொருளாதார வளர்ச்சி மாற்றத்தின் சதவீதம் அட்டவணை 4.02 ல் தரப்பட்டுள்ளது.

| அட்டவணை 4.02. தமிழ்நாட்டின் ஒட்டு மொத்த உட்பொருளாதார வளர்ச்சி (1993-94) | | | | |
|---|-----------------|----------------------|----------------------|--------------------------------|
| ஆண்டு | அடிப்படை பிரிவு | இரண்டாம் நிலை பிரிவு | மூன்றாம் நிலை பிரிவு | ஒட்டுமொத்த உட்பொருளாதாரம் GSDP |
| 1994-95 | 11.25 | 15.66 | 10.82 | 12.56 |
| 1995-96 | (-)12.56 | 8.83 | 8.50 | 3.45 |
| 1996-97 | (-)0.84 | 1.99 | 10.29 | 4.96 |
| 1997-98 | 8.51 | 2.26 | 11.90 | 7.82 |
| 1998-99 | 9.04 | 1.61 | 6.19 | 5.21 |
| 1999-2000 | (-)4.77 | 10.00 | 7.51 | 5.81 |
| 2000-01(RE) | 4.56 | 5.88 | 9.45 | 7.35 |
| 2001-02(QE) | (-)2.04 | (-)0.19 | 6.36 | 2.68 |
| 2002-03(AE) | (-)12.28 | 0.16 | 5.13 | 0.55 |
| AAGR | 0.10 | 5.13 | 8.46 | 5.60 |

குறிப்பு: R.E –மறுமதிப்பீடு Q.E. – விரைவான மதிப்பீடு , A.E. – முன்மதிப்பீடு:

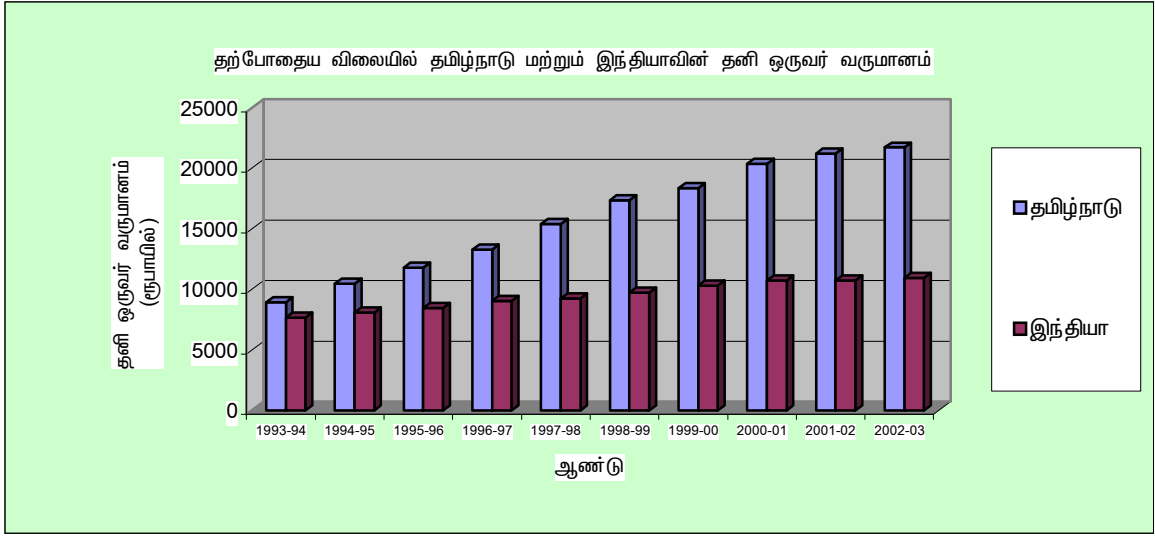
ஆதாரம்- பொருளாதாரம் மற்றும் புள்ளியல் துறை, சென்னை-6

4.08 தேசிய அளவில் ஒட்டு மொத்த உட்பொருளாதாரம் ஆறு சதவீதமாகவும், தமிழ் நாட்டில் 5.6 சதவீதமாகவும் வளர்ந்தது உள்ளன. தனி மனிதனைப் பொருத்த வரையில் தேசிய அளவில் 3.97 சதவீதமாகவும் தமிழ் நாட்டில் 4.29 சதவீதமாகவும் வளர்ந்தது உள்ளன.

| அட்டவணை: 4.03 இந்தியா மற்றும் மாநிலத்தில் தற்போதைய விலையில் தனிநபர் வருமானம் | | | |
|--|-----------|-----------|---------|
| வ.எண். | ஆண்டு | தமிழ்நாடு | இந்தியா |
| | | ரூபாய் | |
| 1 | 1993-1994 | 8955 | 7690 |
| 2 | 1994-1995 | 10503 | 8088 |
| 3 | 1995-1996 | 11818 | 8499 |
| 4 | 1996-1997 | 13270 | 9036 |
| 5 | 1997-1998 | 15388 | 9288 |
| 6 | 1998-1999 | 17394 | 9733 |
| 7 | 1999-2000 | 18367 | 10306 |
| 8 | 2000-2001 | 20367 | 10754 |
| 9 | 2001-2002 | 21239 | 10774 |
| 10 | 2002-2003 | 21738 | 10964 |

ஆதாரம்- தமிழ்நாட்டின் புள்ளி விவர கையேடு, 2003

4.09 1993-94 ம் ஆண்டில் தனிமனித வருவாய் ரூ. 8,955 ஆக இருந்து, பின்பு 2002-2003 ம் ஆண்டில் ரூ.21,738 ஆக உயர்ந்துள்ளது.



பொருளாதார அமைப்பு மாற்றம்

4.10 தமிழ் நாட்டின் பொருளாதார அமைப்பு 1960 ல் முக்கிய அடிப்படைப் பிரிவிலிருந்து பின்பு 2000 வது ஆண்டுகளில் மூன்றாநே நடவடிக்கைகளுக்கு உருமாறிவிட்டது. 1960 ம் ஆண்டுகளில் முக்கிய அடிப்படை பிரிவிகளின் பங்கு 43.5 சதவீதமாக இருந்து பின்பு 2002 ம் ஆண்டில் 16 சதவீதமாக மாறிவிட்டது.

4.11 இரண்டாம் நிலை பிரிவைப் பொறுத்தவரை 1960 ம் ஆண்டில் 20 சதவீதமாக இருந்து பின்பு 1996 ம் ஆண்டில் 35 சதவீதமாக உயர்ந்து விட்டது. இரண்டாம் நிலைப் பிரிவின் பங்கு 2002-03ம் ஆண்டுகளில் 29 சதவீதமாக இருந்தது. இதற்கு காரணம் உற்பத்தி பிரிவில் சற்றுசரிவு ஏற்பட்டதால்தான்.

| அட்டவணை: 4.04 மாநில பொருளாதாரம் - கட்டமைப்பு மாற்றம் (சதவீதத்தில்) | | | | |
|--|-----------------|----------------------|----------------------|---------|
| ஆண்டு | அடிப்படை பிரிவு | இரண்டாம் நிலை பிரிவு | மூன்றாம் நிலை பிரிவு | மொத்தம் |
| 1960-61 | 43.51 | 20.27 | 36.22 | 100 |
| 1970-71 | 34.79 | 26.88 | 38.33 | 100 |
| 1980-81 | 25.92 | 33.49 | 40.59 | 100 |
| 1990-91 | 23.42 | 33.10 | 43.48 | 100 |
| 1995-96 | 21.90 | 34.84 | 43.27 | 100 |
| 2000-01 | 19.04 | 30.49 | 50.47 | 100 |
| 2002-03 | 15.97 | 29.71 | 54.32 | 100 |

4.12 மூன்றாம் நிலைப்பிரிவில் கணிசமான வளர்ச்சி ஏற்பட்டுள்ளது. 2002 ம் ஆண்டுகளில் இதன் பங்கு 54 சதவீதம் இருந்தது. இதற்கு முக்கிய காரணம் தகவல் தொழிநுட்பம், தகவல் தொழில் நுட்ப துறை சேவையகங்கள் வர்த்தக பரிசீலனை மையங்கள் (BPO) ஆகியவைகள் துரிதமாக வளர்ந்து வருவதேயாகும்.

4.13 தமிழ்நாட்டின் தொழிற்சாலை அமைப்புகளின் கவனம் தற்போது வாகன உற்பத்தி, ஜவுளித்துறை, தோல் மற்றும் இராசயனப் பொருட்கள் தயாரித்தல் ஆகியவற்றில் இறங்கிவிட்டது எனக் கூறலாம். தகவல் தொழிநுட்ப முதலீடுகளை அதிகம் ஈர்ப்பதில் தமிழ் நாடு ஒரு முக்கிய மாநிலமாகத் திகழ்கிறது. வெளிநாட்டு நேரடி மூலதானத்தை பெறுவதில் (1991-2003) தமிழ்நாடு நாட்டில் மூன்றாம் இடத்தைப் பெற்றுள்ளது. மேலும் தமிழ்நாட்டின் 2003 ஆம் ஆண்டின் தொழில் கொள்கையானது, வளங்களை நல்லபடி பயன்படுத்துதல், மேலாண்மைத் திறனை மேம்படுத்துதல் மற்றும் நிர்வாகத் திறமையை மேம்படுத்துதல், உற்பத்தி மற்றும் உள்கட்டமைப்பை மேம்படுத்தி தொழில் நுட்பத்தை மேம்படுத்தி நவீன முறைகளைக் கையாளுதல், ஆகியவைகளை மிகவும் வலியுறுத்திக் கூறுகிறது.

4.14 கடந்த காலத்தில் சங்கடமான சூழ்நிலையில் இருந்து வந்த தமிழ்நாட்டின் தொழிற்சாலை உற்பத்தி, 2002-2003 ம் ஆண்டில் மிதமாக வளரத் தொடங்கியது. அதாவது 1.4 சதவீதம் இருந்து பின்பு 2002 - 2003 ம் ஆண்டில் 2.4 சதவீதமாக வளரத் தொடங்கியது. ஜவுளித்துறையைப் பொறுத்தமட்டில் பெரிய ஆலைகளைத் தவிர மற்றவைகளின் உற்பத்தி 31.9 சதவீதமாக வளர்ந்தது. இதில் ஆலைகளின் உற்பத்தி வளர்ச்சி 26.7 சதவீதமாக இருந்தது. உலோகத் தாது உற்பத்தி 18 சதவீதமாகவும், காகிதம் மற்றும் காகித சம்பந்தப்பட்ட பொருட்களின் உற்பத்தி 12.4 சதவீதமாகவும் இருந்தது. மேலும் இயந்திரங்கள் மற்றும் உபகரணங்களின் உற்பத்தி 8.9 சதவீதமாகவும், கம்பளி, பட்டு மற்றும் செயற்கை நூலிழைகளின் உற்பத்தி 7.7 சதவீதமாக இருந்தது. உலோக தயாரிப்புகள் மற்றும் பாகங்களின் உற்பத்தி 4.3 சதவீதமாகவும் போக்குவரத்து உபகரணங்கள் மற்றும் பாகங்களின் உற்பத்தி 4.3 சதவீதமாகவும் இருந்தது. இதைத்தவிர அடிப்படைப் பொருட்களின் உற்பத்தி தொழிலைத் தவிர பிரதான பொருட்கள், இரண்டாம் நிலை பொருட்கள் மற்றும் நுகர்வோர் பொருட்கள் ஆகியவைகளின் உற்பத்தி வளர்ச்சி மிதமாக இருந்தது. இதில் நுகர்வோர் நிலைப் பொருட்களின் (Consumer durables) உற்பத்தி வளர்ச்சி 16.5 சதவீதமாக இருந்துள்ளது.

தகவல் தொழிறூட்ப நிறுவனங்கள்

4.15 இந்தியாவில் நடைபெறும் தொழில்களில் தற்போது மிக வேகமாக வளர்ந்து வருவது தகவல் தொழில் நுட்ப தொழில்தான். இதன் வளர்ச்சி ஆண்டுக்கு 50 சதவீதமாக உள்ளது. குறிப்பாக தகவல் தொழில் நுட்பத்தைப் பொறுத்த மட்டில் தமிழ்நாட்டில் படித்த திறமையுள்ள பணியாளர்களும், சிறந்த கல்வி நிறுவனங்களும் சிறப்பான உட்கட்டமைப்புகளும் தகவல் தொழில் நுட்ப தொழிலுக்குத் தாராளமாகத் கிடைப்பதாலும், இயக்கச் செலவு குறைவாக இருப்பதாலும் இத் தொழில் தமிழ் நாட்டில் வளர்ந்து வருகிறது.

4.16 2002-2003 ம் ஆண்டில் பொருளாதார மதிப்பீட்டின்படி, கர்நாடாக மாநிலத்திற்கு அடுத்தபடியாக மென்பொருள் ஏற்றுமதியில் நாட்டில் தமிழகம் இரண்டாவது பெரிய மாநிலமாக உள்ளது. 1993-94 ம் ஆண்டில் தமிழ்நாட்டில் மொத்தம் பத்து மென்பொருள் நிறுவனங்களே இருந்தன. இவைகள் ஆண்டுக்கு 2.4 கோடி ரூபாய் அளவுக்கு வர்த்தகம் செய்தன. ஆனால் 2003-2004 ஆண்டில் தமிழ்நாட்டில் 934 மென்பொருள் நிறுவனங்கள் தோன்றிவிட்டன. இவைகள் ரூ. 6315.51 கோடிக்கு வர்த்தகம் செய்தன. இது தகவல் தொழில் நுட்ப வர்த்தகத்தில் நாட்டின் 17 சதவீத பங்காகும். இதில் குறிப்பிடத்தக்கது எது என்றால் உலக அளவில் ஏற்பட்ட சரிவு தமிழ்நாட்டின் மென்பொருள் ஏற்றுமதியை பாதிக்கவில்லை என்பதுதான்.

| ஆட்டவணை: 4.05 தமிழ்நாட்டில் மென்பொருள் / வன்பொருள் தொழிற்சாலை வளர்ச்சி | | | | |
|--|---------------------------|---------------------------------------|----------------------|---------------------------------------|
| ஆண்டு | கூடிமென்பொருள் தொழிற்சாலை | | வன்பொருள் தொழிற்சாலை | |
| | எண்ணிக்கை | ஏற்றுமதிகளின் மதிப்பு (ரூ. கோடிகளில்) | எண்ணிக்கை | ஏற்றுமதிகளின் மதிப்பு (ரூ. கோடிகளில்) |
| 1993-94 | 10 | 2.400 | - | - |
| 1999-00 | 601 | 1914.00 | 8 | 399.82 |
| 2000-01 | 766 | 3116.00 | 12 | 575.65 |
| 2001-02 | 865 | 5223.00 | 10 | 482.43 |
| 2002-03 | 934 | 6315.51 | 11 | 698.25 |

ஆதாரம்-இந்தியாவில் மென்பொருள் தொழில்நுட்ப பூங்காக்கள், சென்னை

தகவல் தொழிற் நுட்பத்தைச் சார்ந்த தொழில் வளர்ச்சி

4.17 தகவல் தொழில்நுட்ப துணை சேவையகங்களிலுள்ள அதிக வேலை வாய்ப்புகளைக் கருத்தில் கொண்டு, தமிழகத்தை இத்துறையில் மிகவும் முக்கியத்துவம் வாய்ந்த இடமாக மாற்ற தமிழக அரசு பலமுயற்சிகளை மேற்கொண்டுள்ளது.

தமிழகத்தில் தொழிலகங்களை ஊக்குவிக்கும் நிறுவனங்கள்

தமிழ்நாடு தொழில் வளர்ச்சிக் கழகம் (TIDCO)

4.18 தமிழ் நாட்டில் தொழில் வளர்ச்சி கட்டடைப்பு ஏற்பட, 1985 ஆண்டில் ஏற்படுத்தப்பட்ட தமிழ்நாடு தொழில் வளர்ச்சிக் கழகம் மிகவும் முக்கிய பங்கு வகித்தது. சென்னை மாநகர பகுதிக்கு

உட்பட்ட பகுதியிலும், தொழில் வளர்ச்சி ஏற்பட மிகவும் இக்கழகம் பாடுபட்டது. இக்கழகம் தமிழ் நாட்டில் 75 திட்டங்களை நிறைவேற்றியது. இதனால் 1.38 இலட்சம் பேருக்கு வேலை வாய்ப்பு ஏற்பட்டது. சமீபத்தில் இந்திய அரசு 'எண்ணூரில் சிறப்புப் பொருளாதார மண்டலம்' அமைவதற்கு முதல் அங்கீகாரத்தை அளித்தது. பொருளாதார மேம்பாடு ஏற்படுவதற்காகவே இது ஏற்படுத்தப்பட்டது.

சிறு தொழில் வளர்ச்சிக் கழகம் (SIDCO)

4.19 தமிழ் நாட்டில் 1970 ம் ஆண்டில் ஏற்படுத்தப்பட்ட சிறுதொழில் வளர்ச்சிக்கழகம், 74 சிறு தொழிற் பேட்டைகளை தமிழ்நாட்டில் ஏற்படுத்தியது. சென்னை மாநகரப் பகுதிக்கு உட்பட்ட பகுதியில் அம்பத்தூர், கிண்டி, திருமுடிவாக்கம், திருமழிசை, திருமுல்லைவாயல் ஆகிய இடங்களில் தொழிற் பேட்டைகளை நிறுவியது. இக்கழகம் 4244 தொழிற்கூடங்களை தமிழ்நாட்டில் நிறுவியது. இதனால் 41450 பேருக்கு வேலை வாய்ப்பு ஏற்பட்டுள்ளது.

தமிழ்நாடு மாநில தொழில் மேம்பாட்டுக் கழகம் (SIPCOT)

4.20 இக்கழகம் 1972 ம் ஆண்டில் ஏற்படுத்தப்பட்டது. இது தமிழ்நாட்டில் சிறிய, நடுத்தர மற்றும் பெரிய தொழிலகங்கள் வளர்ச்சியடைவதற்கு மிகவும் தூண்டுகோலாக உள்ள அமைப்பாகும். இது தமிழ்நாட்டில் தொழில் வளாகங்கள் மற்றும் தொழிற்பூங்காக்களை ஏற்படுத்துதல், வளர்ச்சி பெறச்செய்தல், நிர்வாகித்தல் மற்றும் தொழில் மையங்களை உருவாக்குதல் போன்ற பணிகளைச் செய்து வருகிறது.

4.21 தமிழ் நாட்டின் பல இடங்களில் சிப்காட் தொழில் வளாகங்களையும் தொழிற்பூங்காக்களையும் ஏற்படுத்தியுள்ளது. இந்த சிப்காட் சென்னை மாநகரப் பகுதிக்குத் தெற்கே மூன்று கி.மீ. தொலைவில் சிறு சேரியில் 868 ஏக்கர் பரப்பில் தகவல் தொழில் நுட்பப் பூங்காவை ஏற்படுத்தியுள்ளது. இப்பூங்கா எல்லா வசதிகளுடனும் ஏற்படுத்தப்பட்டுள்ளது.

தமிழ்நாடு மின்னணுக் கழகம் (ELCOT)

4.22 மாநிலத்தில் தகவல் தொழில்நுட்பம் சம்பந்தப் பட்ட தொழிலில் பல முன்னணித் திட்டங்களை ஏற்படுத்துவதில் தமிழ்நாடு மின்னணுக்கழகம் முன்னணி வகித்து வருகிறது. தமிழ் நாட்டின் தகவல் தொழில் நுட்ப கொள்கைகளையும் மற்றும் திட்டங்களையும் நிறைவேற்றுவதில் இது ஒரு முக்கிய அமைப்பாக உள்ளது. இக்கழகம் 2002-2003 ம் ஆண்டு வரை தமிழ்நாட்டில் பல தரப்பட்ட மின்னணு பொருட்களை தயாரித்து வந்தது. இக்கழகம் தமிழ் நாட்டில் 39 திட்டங்களை ரூ. 426 கோடி செலவில் இணையாகவோ, கூட்டாகவோ அல்லது முன்னணியில் நின்றோ நிறுவியுள்ளது.

சென்னைப் பெருநகரப் பகுதிக்குள் பரவிக்கிடக்கும் தொழில் நிறுவனங்களும் வர்த்தக நிறுவனங்களும்

4.23 பொருளாதாரக் கொள்கை தாராளமயமாக்குதலை நோக்கிச் சென்று கொண்டிருப்பதைக் கருத்தில் கொண்டு, அதன் தாக்கத்தை முறைப்படுத்துவது மற்றும் முக்கியத்துவப் படுத்துவது ஆகியவற்றின் அவசியம் உணரப்பட்டு இதற்காக 1998 ம் ஆண்டில் தமிழ் நாட்டின் பொருளாதாரம் மற்றும் புள்ளிவிவரத் துறை நான்காம் முறையான பொருளாதாரக் கணக்கெடுப்பை நடத்தியது. இக்கணக்கெடுப்பின் அடிப்படையில் 2000-ல் ஒரு அறிக்கையை வெளியிட்டது. (இந்த நேரத்தில் காஞ்சிபுரம் மாவட்டம் பிரிக்கப்படவில்லை. எனவே திருவள்ளூர் மாவட்டம் உதயமாகவில்லை), சீழை கண்ட விளக்கங்களின் அடிப்படையில் இந்த அறிக்கையின் விவரங்கள் அமைந்திருந்தன.

- அ. தொழில் நிறுவனங்கள்(Enterprises) என்பது உற்பத்தி அல்லது விநியோகம் அல்லது சேவை ஆகிய செயல் பாடுகளைக் கொண்ட நிறுவனங்களாகும். இவைகள் சுய நுகர்வு நோக்கத்திற்காக செயல்படுபவைகள் அல்ல.
- ஆ. சுய செயல்பாட்டு தொழில் நிறுவனங்கள்(Own Account Enterprises) வீட்டு உபயோக காரணங்களுக்காகவே சொந்தமாக இயக்கப்பட்டு வரும் நிறுவனங்கள்.
- இ. வர்த்தக நிறுவனம் (Establishments) சீரான அடிப்படையில் குறைந்தது ஒரு பணியாளரையாவது பணிக்கு அமர்த்தி செயல்படும் வர்த்தக நிறுவனம்.

| ஆட்டவணை.4.06 சென்னை மற்றும் காஞ்சீபுரம் மாவட்டத்தில் பணிகள் மற்றும் நிறுவனங்களின் பகிர்வு | | | | | | | | | | |
|---|--|-------|---------|----------------------|--------|---------|-----------|---------|---------|---------|
| | சென்னை மாவட்டம் | | | காஞ்சீபுரம் மாவட்டம் | | | தமிழ்நாடு | | | |
| | ஊரகம் | நகரம் | மொத்தம் | ஊரகம் | நகரம் | மொத்தம் | ஊரகம் | நகரம் | மொத்தம் | |
| 1 | வியாபார நிறுவனங்களின் பகிர்வு | | | | | | | | | |
| | சொ.க.நி. | 0 | 38682 | 38682 | 31270 | 26622 | 57892 | 918631 | 506292 | 1424923 |
| | தொழிலகம் | 0 | 109321 | 109321 | 20101 | 25722 | 45823 | 489475 | 599726 | 1089201 |
| | மொத்தம் | 0 | 148003 | 148003 | 51371 | 52344 | 41742 | 1408106 | 1106018 | 2514124 |
| 2 | பணிபுரிபவர்களின் எண்ணிக்கை | | | | | | | | | |
| | சொ.க.நி. | 0 | 49090 | 49090 | 42577 | 39428 | 82005 | 1470096 | 764967 | 2235063 |
| | தொழிலகம் | 0 | 566747 | 566747 | 115941 | 118769 | 234710 | 2113270 | 2842692 | 4955962 |
| | மொத்தம் | 0 | 615837 | 615837 | 158518 | 158197 | 316715 | 3583366 | 3607659 | 7191025 |
| 3 | நிறுவனத்தின் வேலைவாய்ப்பு | | | | | | | | | |
| | சொ.க.நி. | - | 1.3 | 1.3 | 1.4 | 1.5 | 1.4 | 1.6 | 1.5 | 1.6 |
| | தொழிலகம் | - | 5.2 | 5.2 | 5.8 | 4.6 | 5.1 | 4.3 | 4.7 | 4.6 |
| | மொத்தம் | - | 4.2 | 4.2 | 3.1 | 3.0 | 3.1 | 2.7 | 3.3 | 2.9 |
| 4 | வேளாண்மைப் பணியாளர்களின் எண்ணிக்கை | | | | | | | | | |
| | சொ.க.நி. | 0 | 476 | 476 | 9788 | 2101 | 11889 | 224374 | 26814 | 251188 |
| | தொழிலகம் | 0 | 603 | 603 | 2099 | 533 | 2632 | 40345 | 11377 | 51722 |
| | மொத்தம் | 0 | 1079 | 1079 | 11887 | 2634 | 14521 | 264719 | 38191 | 302910 |
| 5 | வேளாண்மையில் வேலைவாய்ப்பு | | | | | | | | | |
| | சொ.க.நி. | 0 | 608 | 608 | 14348 | 2662 | 17010 | 339897 | 39996 | 379893 |
| | தொழிலகம் | 0 | 2175 | 2175 | 8379 | 2141 | 10520 | 135275 | 41824 | 177099 |
| | மொத்தம் | 0 | 2783 | 2783 | 22727 | 4803 | 27537 | 475172 | 81820 | 556992 |
| 6 | வேளாண்மை அல்லாதவை | | | | | | | | | |
| | சொ.க.நி. | 0 | 38206 | 38206 | 21482 | 24521 | 46003 | 694257 | 479478 | 1173735 |
| | தொழிலகம் | 0 | 108718 | 108718 | 18002 | 25185 | 43191 | 44913 | 588349 | 1037479 |
| | மொத்தம் | 0 | 146824 | 145824 | 39484 | 49710 | 89194 | 739170 | 1067827 | 2211214 |
| 7 | வேளாண்மை அல்லாதவற்றில் கூலிப்பணியாளர்களின் எண்ணிக்கை | | | | | | | | | |
| | தொழிலகம் | 0 | 459753 | 459753 | 96466 | 92731 | 189197 | 1654318 | 2203040 | 3857358 |

சொ.க.நி. – சொந்தக் கணக்கு தொழிலகங்கள்

4.24 சென்னை மற்றும் காஞ்சீபுரம் மாவட்டங்களில் உள்ள விவசாய தொழிலும் மற்றும் விவசாய நிறுவனங்களும் தமிழகத்திற்கு குறைந்த அளவிலேயே அதாவது 5.15 சதவீதம் வருவாயைத் தருகின்றன. விவசாயம் சம்பந்தமற்ற மற்ற தொழில்களிலிருந்து மாநிலத்திற்கு 10.58 சதவீத வருவாய் கிடைக்கிறது. வேலை வாய்ப்பை பொறுத்தமட்டில் மாநில சராசரியை ஒப்பிட்டுப் பார்க்கும் போதும் இப்பகுதியின் சராசரி அதிகமாகவே உள்ளது. இதில் சென்னைப் பெருநகரப்பகுதி மாவட்டங்களில் மாநில மொத்தத்தில் 16.8 சதவீதம் பேர் சேவைக்கு அமர்த்தப்பட்டோராக பணிபுரிகின்றனர்.

4.25 இந்தியப் பொருளாதாரம் தற்போது அமைப்பு ரீதியாக மாற்றமடைந்து கொண்டு வருகிறது. ஆதாரப் பிரிவிலிருந்து கிடைக்கும் மதிப்பு கூட்டு பங்கு குறைந்து கொண்டும், அதே சமயத்தில் மற்ற பிரிவுகளிலிருந்து இந்த பங்கு அதிகரித்துக் கொண்டும் வருகிறது. தமிழ் நாடும் சென்னைப் பெருநகரப் பகுதியும் இந்த நடைமுறைப் போக்கிற்கு விதிவிலக்கல்ல.

| ஆட்டவணை.4.07 வேளாண்மை அல்லாத தொழிலகங்கள்- அளவு, வேலைவாய்ப்பு பிரிவுகளின்படி | | | | | | | |
|---|---------------------|-----------------|---------|----------------------|---------|-----------|---------|
| வ. எண். | வேலைவாய்ப்பின் அளவு | சென்னை மாவட்டம் | | காஞ்சீபுரம் மாவட்டம் | | தமிழ்நாடு | |
| | | எண்ணிக்கை | சதவீதம் | எண்ணிக்கை | சதவீதம் | எண்ணிக்கை | சதவீதம் |
| 1. | 1 – 5 | 86284 | 79.37 | 37132 | 85.97 | 871654 | 84.02 |
| 2. | 1 – 9 | 12684 | 11.67 | 2949 | 6.83 | 92149 | 8.88 |
| 3. | 10 – 14 | 4560 | 4.19 | 1238 | 2.87 | 37029 | 3.57 |
| 4. | 15 – 19 | 1767 | 1.63 | 598 | 1.38 | 13346 | 1.29 |
| 5. | 20 – 24 | 1069 | 0.98 | 285 | 0.66 | 7662 | 0.74 |
| 6. | 25 – 49 | 1652 | 1.52 | 552 | 1.28 | 10078 | 0.97 |
| 7. | 50 – 99 | 588 | 0.54 | 276 | 0.64 | 3763 | 0.36 |
| 8. | 100 – 199 | 72 | 0.07 | 79 | 0.18 | 1025 | 0.10 |
| 9. | 200 – 499 | 25 | 0.02 | 62 | 0.14 | 539 | 0.05 |
| 10. | 500 க்கு மேல் | 12 | 0.01 | 20 | 0.05 | 234 | 0.02 |
| | மொத்தம் | 108713 | 100.00 | 43191 | 100.00 | 1037479 | 100.00 |

ஆதாரம்: பொருளாதாரக் கணக்கெடுப்பு, தமிழ்நாடு, 1998

4.26 மேலே உள்ள ஆட்டவணையின்படி விவசாய சம்பந்தமற்ற தொழிலகங்களை பார்ப்போமானால், சென்னையில் 50 அல்லது அதற்கு மேற்பட்ட தொழிலாளர்களைக் கொண்டு இயங்கும் நிறுவனங்கள் 0.64 சதவீதம், காஞ்சீபுரம் மாவட்டத்தில் 1.01 சதவீதமுமாக இருந்தது. இது மாநில அளவில் 0.53 சதவீதமாகும். இது 1998 ம் ஆண்டு கணக்கெடுப்பின்படி உள்ள விவரமாகும். சென்னை மற்றும் காஞ்சீபுரம் மாவட்டங்களில் இத்தொழில் மாநில அளவில் 10.67 சதவீதமாக அமைந்துள்ளது.

சென்னைப் பெருநகரப் பகுதியில் உள்ள தொழிற்சாலைகள்

4.27 சென்னைப் பெரு நகரப் பகுதியில் அமைந்துள்ள முக்கிய தொழிற்சாலைகள் வாகனத்தயாரிப்புத் தொழிற்சாலை, போக்குவரத்து சாதனங்கள் தயாரிப்புத் தொழிற்சாலைகள், இரயில் பெட்டி தயாரிப்புத் தொழிற்சாலை, பெட்ரோ கெமிக்கல்ஸ் மற்றும் உரத்தொழிற்சாலை, வாகன டயர் உற்பத்தி தொழிற்சாலை, சைக்கிள் தயாரிப்புத் தொழிற்சாலை, மின் பொருட்கள் மற்றும் மற்ற இயந்திரங்கள் தயாரிப்புத் தொழிற்சாலை, தோல் பொருட்கள் தயாரிப்பு தொழிற்சாலைகள் ஆகியவைகளாகும். இதில் பல பெரிய தொழிற்சாலைகள் எண்ணூர், திருவெற்றியூர், மணலி, செம்பியம், பாடி, அம்பத்தூர் மற்றும் போளூர் ஆகிய பகுதிகளில் அமைந்துள்ளன. தவிர ஆவடியில் கனரக வாகனத் தொழிற்சாலையும், பெரம்பூரில் இரயில் பெட்டித் தொழிற்சாலையும் அமைந்துள்ளன. பல சிறிய நடுத்தர தொழிற்சாலைகள் வியாசர்பாடி, அம்பத்தூர், வல்லிவாக்கம், கிண்டி மற்றும் திருமழிசை தொழிற்பேட்டைகள், மாதவரம், கொடுங்கையூர், பூந்தமல்லி, நூரம்பல் பெருங்குடி சீவரம் மற்றும் சோளிங்க நல்லூரில் அமைந்துள்ளன. சென்னை நகரின் மத்திய பகுதியில் சிம்சன், அடிசன் மற்றும் டி.வி.எஸ் தொழிற்சாலைகள் அண்ணாசாலையில் அமைந்துள்ளன. சென்னை ஏற்றுமதி செய்முறை மையம் 261 ஏக்கர்களில் தாம்பரத்தில் இயங்கி வருகிறது. பம்மல் மற்றும் மாதவரம் பகுதிகளில் தோல் பதனிடும் மற்றும் தோல் சம்பந்தப்பட்ட தொழிற்சாலைகள் அமைந்துள்ளன. எண்ணூரிலும் பேசின் பாலம் பகுதியிலும் அனல் மின் நிலையங்கள் அமைந்துள்ளன. பல சிறிய தொழிற்சாலைகள் சென்னை நகரிலும் சென்னையைச் சுற்றியுள்ள பெரு நகரப் பகுதிகளிலும் அமைந்துள்ளன. திருமுடிவாக்கத்தில் தோல் பொருட்கள் சம்பந்தப்பட்ட தொழிற்சாலைகள் வளர்ச்சி பெற்று வருகின்றன.

4.28 இதைத்தவிர சென்னைப் பெருநகரப் பகுதியிலிருந்து 50 கி.மீ. தூரத்திற்குள், மறைமலை நகர், இருங்காட்டுக்கோட்டை, ஸ்ரீபெரும்புதூர், திருவள்ளூர் மற்றும் கும்மிடிப் பூண்டி ஆகிய இடங்களில் பெரிய அளவில் வாகன, கண்ணாடி, செராமிக் தொழிற்சாலைகளும் அமைந்துள்ளன. இவைகளில் குறிப்பிடத்தக்கவைகள் மறை மலைநகரில் உள்ள மஹிந்திரா போர்டு கார் உற்பத்தித் தொழிற்சாலை, ஸ்ரீபெரும்புதூரில் உள்ள ஹீண்டாய் கார் உற்பத்தி தொழிற்சாலை மற்றும் செயிண்ட் கோபியன் கண்ணாடித் தொழிற்சாலை, திருவள்ளூரில் உள்ள ஸ்பார்டெக் செராமிக் டைல்ஸ் தொழிற்சாலை, இந்தூஸ்தான் எர்த் மூவர்ஸ், ஹிந்துஸ்தான் மோட்டார்ஸ், மிட்சுபிளி ஆகியவைகளாகும். சென்னை பெருநகரப் பகுதியிலிருந்து 42 கி.மீ தொலைவில் ஜி.எஸ்.டி சாலையில் செங்கல்பட்டு அருகே 1300 ஏக்கர் பரப்பில் மஹிந்திரா தொழிற் பூங்கா வளர்ச்சி பெற்றுள்ளது.

4.29 தேசிய அளவு உற்பத்தியை ஒப்பிடும்போது பயணிகள் செல்லும் கார்கள் 21 சதவீதமும், வணிக செயல்பாட்டு வாகனங்கள் 33 சதவீதமும், மற்றும் வாகன உதிரிப் பாகங்கள் 35 சதவீதமும் தமிழ்நாட்டில் தயாரிக்கப்படுகின்றன. இந்தியாவின் 'டெட்ராய்ட்' என்றழைக்கப்படும் சென்னை, கிழக்கு ஆசிய நாடுகளுக்கு கார்களை ஏற்றுமதி செய்யும் மையமாகத் திகழ்கிறது. 2005 ம் ஆண்டு ஜீலை மாதம் இந்திய அரசு வாகனப் பரிசோதனை மையத்தை சென்னைக்கு அருகில் ஏற்படுத்த முடிவு செய்தது. வெளிநாட்டில் தயாரிக்கப்படும் வாகனங்கள் இங்கு பரிசோதிப்பதன் மூலமும், இந்தியாவில் தயாரித்து வெளிநாட்டிற்கு ஏற்றுமதியாகும் வாகனங்கள் இங்கேயே பரிசோதிப்பது மூலமும் வெளிநாட்டிலிருந்து செலவாணி பெறுவதுடன், நமது அந்நிய செலவாணியை மிச்சப்படுத்தவும் உதவும்.

4.30 இந்தியாவிலுள்ள தோல் பதனிடும் தொழிற்சாலைகளில் 70 சதவிகிதமும், மற்றும் தோல் காலணிகள், அதன் பாகங்களின் தொழிற்சாலைகளில் 38 சதவிகிதமும் தமிழ்நாட்டில் உள்ளது. பெருவாரியான காலணி தொழிற்சாலைகள் சென்னைப் பெருநகரப் பகுதியில் அமைந்துள்ளது. இரசாயன தொழிற்சாலைகளின் கூட்டு சென்னைப் பெருநகரப் பகுதியில் உள்ள மணலி மற்றும் அதன் அருகாமையில் அமைந்துள்ளது. சென்னை பெருநகரப் பகுதியில் உள்ள தொழிற்சாலைகளின் வகைகள் கீழ்க்கண்ட அட்டவணை எண் 4.08இல் பட்டியலிடப்பட்டுள்ளன.

ஆட்டவணை.4.08 சென்னை, திருவள்ளூர், மற்றும் காஞ்சீபுரம் மாவட்டங்களில் உள்ள தொழிற்சாலைகளின் எண்ணிக்கை 2002-2003

| வ. எண். | தொழிற்சாலைகளின் விவரங்கள் | மாவட்டம் | | | | | மாநிலத்தில் சதவீதம் |
|---------|--|----------|-------------|-------------|---------|-----------|---------------------|
| | | சென்னை | திருவள்ளூர் | காஞ்சீபுரம் | மொத்தம் | தமிழ்நாடு | |
| 1 | உணவுப் பொருட்கள் மற்றும் பானங்கள் | 85 | 130 | 113 | 328 | 4166 | 7.87 |
| 2 | தேயிலை பொருட்கள் | 19 | 3 | 5 | 27 | 237 | 11.39 |
| 3 | துணிகள் | 42 | 44 | 73 | 159 | 6565 | 2.42 |
| 4 | உடுத்தும் துணிகள், மற்றும் சாயங்கள் | 1067 | 383 | 258 | 1708 | 2105 | 81.14 |
| 5 | தோல் பதனிடும், மற்றும் தோல் பொருட்கள் | 181 | 100 | 279 | 560 | 1486 | 37.69 |
| 6 | மரம், மரச் சாமான்கள் மற்றும் அட்டை | 11 | 14 | 16 | 41 | 331 | 12.39 |
| 7 | காகிதம் மற்றும் காகித பொருட்கள் | 53 | 92 | 56 | 201 | 707 | 28.43 |
| 8 | வெளியிடுதல், அச்சிடுதல், மற்றும் தொடர்புக்கான சாதனங்களின் மறு உற்பத்தி | 273 | 31 | 14 | 318 | 927 | 34.30 |
| 9 | நிலக்கரி, பெட்ரோலியப் பொருட்கள் மற்றும் அனுசக்தி எரிபொருள் | 9 | 18 | 10 | 37 | 67 | 55.22 |
| 10 | இரசாயனம் மற்றும் இரசாயனப் பொருட்கள் | 133 | 182 | 162 | 477 | 2441 | 19.54 |
| 11 | ரப்பர், மற்றும் பிளாஸ்டிக் பொருட்கள் | 121 | 164 | 115 | 400 | 976 | 40.98 |
| 12 | உலோகமல்லாத தாதுப்பொருட்கள் | 22 | 132 | 185 | 339 | 1119 | 30.29 |
| 13 | அடிப்படை உலோகங்கள் | 79 | 238 | 79 | 396 | 921 | 43.00 |
| 14 | கட்டமைக்கப்பட்ட உலோகப் பொருட்கள், இயந்திரங்கள் மற்றும் கருவிகள் தவிர | 233 | 278 | 156 | 667 | 1263 | 52.81 |
| 15 | இயந்திரங்கள் மற்றும் கருவிகள் | 170 | 284 | 150 | 604 | 1536 | 39.32 |
| 16 | அலுவலகம், வரவு செலவு கணக்கு மற்றும் கணனி இயந்திரங்கள் | 6 | 6 | 11 | 23 | 29 | 79.31 |
| 17 | மின்விசை இயந்திரங்கள் மற்றும் உபகரணங்கள் | 96 | 95 | 74 | 265 | 497 | 53.32 |
| 18 | வானொலி, தொலைக் காட்சி மற்றும் தொடர்பு கருவிகள் மற்றும் உபகரணங்கள். | 63 | 18 | 69 | 150 | 215 | 69.77 |

| வ. எண். | தொழிற்சாலைகளின் விவரங்கள் | மாவட்டம் | | | | | மாநிலத்தில் சதவீதம் |
|---------|--|----------|-------------|-------------|---------|-----------|---------------------|
| | | சென்னை | திருவள்ளூர் | காஞ்சிபுரம் | மொத்தம் | தமிழ்நாடு | |
| 19 | மருத்துவ நுட்பம் மற்றும் ஒளியியல் கருவிகள், கடிகாரங்கள் | 27 | 22 | 27 | 76 | 108 | 70.37 |
| 20 | மோட்டார் வாகனங்கள் இணை வண்டி (trailers) | 96 | 199 | 134 | 429 | 585 | 73.33 |
| 21 | பிற போக்குவரத்து கருவிகள் | 61 | 67 | 41 | 169 | 293 | 57.68 |
| 22 | மரச்சாமான்கள் | 35 | 16 | 45 | 96 | 279 | 34.41 |
| 23 | மோட்டார் வண்டிகள் விற்பனை,மேலாண்மை மற்றும் பழுது பார்த்தல், எரிசக்தி பொருள்களின் சில்லரை வியாபாரம் | 168 | 36 | 40 | 244 | 881 | 27.70 |
| 24 | சில்லரை வியாபாரம் , மோட்டார் வாகனங்கள் மற்றும் சொந்த வீட்டுப் பொருள்கள் பழுது பார்ப்பது தவிர | 25 | 7 | 3 | 35 | 61 | 57.38 |
| 25 | உதவி மற்றும் துணை போக்குவரத்து செயல்கள், பயண முகமைகள் | 6 | 0 | 2 | 8 | 16 | 50.00 |
| 26 | கணினி மற்றும் அதனைச் சார்ந்த தொழில்கள் | 1 | 0 | 0 | 1 | 2 | 50.00 |
| 27 | பொழுது போக்கு,கலாச்சாரம் மற்றும் விளையாட்டுச் செயல்கள் | 7 | 0 | 2 | 9 | 9 | 100.00 |
| 28 | பிற பணிச் செயல்கள் | 10 | 5 | 0 | 15 | 15 | 100.00 |

ஆதாரம்: தொழிற்சாலைகளின் ஆண்டுக் கணக்கெடுப்பு 2002-2003. பொருளாதாரம் மற்றும் புள்ளியியல் துறை

4.31 தமிழ்நாட்டின் 70 சதவீத ஆடை நிறுவனங்கள், சாய நிறுவனங்கள், அலுவலக மற்றும் கணக்கு இயந்திரங்கள், மருத்துவ உபகரணங்கள், பார்வை உபகரணங்கள், கைக்கடிகாரம் மற்றும் கடிகாரங்கள் காரர்கள், பெரிய டிரக்குகள் சிறிய டிரக்குகள் போன்றவைகளை தயாரிக்கும் தொழிற்சாலைகள் சென்னை, காஞ்சிபுரம் மற்றும் திருவள்ளூர் மாவட்டங்களில் அமைந்துள்ளன.

சிறு தொழில் நிறுவனங்கள்

4.32 சிறு தொழில் நிறுவனங்கள் பெருகி வளர்வதற்கு இங்கு அதிக முக்கியத்துவம் கொடுக்கப்பட்டு வருகின்றன. இதற்கு காரணம் குறைந்த முதலீடு விரைவான உற்பத்தித் துவக்கம் ஆகியவைகள் இவைகளின் சிறப்பு அம்சங்களாக இருப்பதால் தான். மேலும் இந்த சிறு தொழில் நிறுவனங்கள் மூலம் அதிக வேலைவாய்ப்பு மற்றும் தொழிற்சாலைகள் ஏற்படுத்தத் தூண்டும் வல்லமை, தளம் ஆகியவைகள் ஏதுவாகின்றன.

4.33 இவைகளைக் குறித்த ஒரு புள்ளி விவரத்தின்படி அதாவது 31-03-07 ம் நாள் வரை எடுத்த கணக்கின்படி சென்னை மாவட்டத்தில் 56,913, காஞ்சிபுரம் மாவட்டத்தில் 37,531, திருவள்ளூர் மாவட்டத்தில் 17,843 சிறு தொழில் நிறுவனங்களும் உள்ளன. தமிழ் நாட்டளவை ஒப்பிடும்போது 21.16 சதவீத சிறு தொழில் நிறுவனங்கள் இங்கு அமைந்துள்ளன. தமிழ்நாட்டில் மேற் கூறப்பட்ட தேதிவரை 530552 சிறு தொழில் நிறுவனங்கள் உள்ளதாகக் கணக்கிடப்பட்டுள்ளது. 1989 ம் ஆண்டில் 23 சதவீத சிறுதொழில் நிறுவனங்கள் இங்கிருந்தன. (தமிழ்நாட்டின் அப்போதைய சிறுதொழில் நிறுவனங்கள் 110783). சென்னை காஞ்சிபுரம் மற்றும் திருவள்ளூர் மாவட்டங்களில் இச் சிறு தொழில் நிறுவனங்கள் உலோகம், இரப்பர், பிளாஸ்டிக் பொருட்கள், உலோகப் பொருட்கள், மின் இயந்திரங்கள், வாகன பாகங்கள், தோல், கம்பளி மற்றும் உலோகமல்லாத தாது உற்பத்தி போன்றவற்றில் ஈடுபட்டுள்ளன. பத்தாவது ஐந்தாண்டுத் திட்டத்தில் சிறுதொழில் நிறுவன வளர்ச்சி 12 சதவீதமாக இருக்க வேண்டுமென இலக்கு நிர்ணயிக்கப்பட்டுள்ளது.

தகவல் தொழில் நுட்பம்

4.34 இந்தியாவில், முக்கிய பத்து தகவல் தொழில் நிறுவனங்கள் அமைந்துள்ள நகரம் சென்னை மட்டுமே ஆகும். இதைத்தவிர தகவல் தொழில் நுட்பங்களின் ஜாம்பவான்கள் என்று கூறப்படும் மிகப் பெரிய நிறுவனங்களான இன்போஸிஸ், டாடா கன்சல்டன்ஸி மற்றும் விப்ரோ ஆகிய நிறுவனங்கள் சென்னையில் உள்ளன. இந் நிறுவனங்கள் தங்களின் விரிவாக்கத்திற்காக சென்னையைச் சுற்றியுள்ள இடங்களில் நிலங்களை வாங்கியுள்ளன. சென்னை மற்றும் இதன் சுற்றுப்புறங்களில் டைடல் பூங்கா மற்றும் சிறுசேரியில் உள்ள தகவல் தொழில் நுட்ப பூங்கா ஆகியவை வளர்ச்சியடைந்துள்ளன. இதில் டைடல் பூங்கா சிறப்பாக செயல்பட்டு வருகிறது. சில உள்நாட்டு மற்றும் வெளிநாட்டு தகவல் தொழில்நுட்ப நிறுவனங்கள் சென்னையில் தங்களுடைய நிறுவனங்களை அமைக்க முன்வந்துள்ளன. இதற்கான இடங்களை தேர்வு செய்து நிறுவனங்களை அமைக்க தகவல் தொழில் நுட்ப நிறுவனங்கள் விரும்புகின்றன. இவர்களுக்கு உதவும் வகையில் அரசு 2.5 மில்லியன் சதுர அடி பரப்புள்ள இடத்தை வரும் ஆண்டில் பொதுத்துறை மற்றும் தனியார் துறை மூலம் முடிவு செய்துள்ளது. இதில் முதற்கட்டமாக அறிவு தொழில் நகரம் (Knowledge Industrial Estate) ஒன்றை எல்காட் இணையமைப்பு லிமிடெட் மூலம் சோழிங்க நல்லூரில் அமைக்க திட்டமிடப்பட்டுள்ளது.

4.35 இதற்குமேல் மாநிலத்தில் பெருகிவரும் தொழில் நுட்ப பூங்காக்களின் அவசியத்தைக் கருத்தில் கொண்டு இரண்டாம் டைடல் பூங்காவை 1.5 மில்லியன் சதுர அடியில் சென்னை பெருநகரில் அமைக்க அரசு தீவிர முயற்சி செய்து வருகிறது. செங்கல்பட்டு அருகில் தமிழ்நாடு தொழில் வளர்ச்சிக் கழகம், ஐஎஸ் & எப்எஸ் மற்றும் மஹிந்திரா ஆகியவற்றின் கூட்டு முயற்சியுடன் கூடிய தொழில் நுட்ப பூங்கா அமைக்க உத்தேசிக்கப்பட்டுள்ளது.

விற்பனைவரி

4.36 அரசுக்கு கிடைக்கும் வருவாயில் முக்கிய பங்கு வகிப்பது விற்பனை வரியாகும். அட்டவணைப்படி மாநிலத்திற்கு வசூலாகும் மொத்த விற்பனை வரியில் சென்னை பெரு நகரத்திலிருந்து முக்கால் பாகம் (75%) கிடைக்கிறது என்பது குறிப்பிடத்தக்கது. இது 1994-95 ம் ஆண்டுகளில் 69 சதவீதமாக இருந்து 2003-2004 ம் ஆண்டுகளில் 76 சதவீதமாக உயர்ந்துள்ளது.

| அட்டவணை. 4.09 தமிழ்நாடு மற்றும் சென்னையில் விற்பனை வரி வசூலிப்பு (1990 2004 ஆண்டு வாரியாக) | | | |
|--|---|-----------|--|
| ஆண்டு | வசூலிக்கப்பட்ட விற்பனை வரி (ரூ. கோடியில்) | | மாநிலத்தில் சென்னைப் பெருநகரப் பகுதியின் பங்கு சதவீதத்தில் |
| | சென்னைப் பெருநகரப் பகுதி | தமிழ்நாடு | |
| 1994-1995 | 2886.56 | 4164.84 | 69.31 |
| 1995-1996 | 3458.41 | 5023.37 | 68.35 |
| 1996-1997 | 4125.50 | 5751.19 | 71.73 |
| 1997-1998 | 4462.62 | 6062.68 | 73.61 |
| 1998-1999 | 4881.30 | 6582.60 | 74.15 |
| 1999-2000 | 5509.94 | 7380.66 | 74.65 |
| 2000-2001 | 6575.54 | 8647.97 | 76.04 |
| 2001-2002 | 6776.86 | 8895.75 | 76.18 |
| 2002-2003 | 7758.86 | 10191.60 | 76.13 |
| 2003-2004 | 8897.10 | 11734.30 | 75.82 |

ஆதாரம்: ஆணையர், வணிக வரி

வியாபாரம் மற்றும் வணிகம்

4.37 பொருளாதாரச் செயல்பாடுகளும், பொருளாதார விளைவுகளும், ஓரிடத்தில் நடைபெறும் வர்த்தக அளவு மற்றும் அவற்றின் மதிப்பு ஆகியவற்றைப் பொருத்து அமையும். சென்னையில் முக்கிய துறைமுகமும், பன்னாட்டு விமான நிலையமும் இருப்பதால் தென்னிந்தியாவில் சென்னை முக்கிய வர்த்தக மையமாகத் திகழ்கிறது. பொருளாதாரத்திற்கான நேரடித் தொடர்பு சென்னைக்கும் மற்ற உலகின் பாகங்களுக்கும் வியாபார மற்றும் வணிகத்தால் ஏற்படும் இயக்கத்தால் அமையப் பெற்றுள்ளது. துறைமுக மற்றும், விமான சரக்குப் போக்குவரத்து, விற்பனை வரி வசூல், வங்கிகளில் பணப் பரிவர்த்தனை ஆகியவற்றின் அதிகரிப்பு சென்னையில் வியாபார அதிகரிப்பைக் காட்டுகிறது.

சென்னை துறைமுகம்

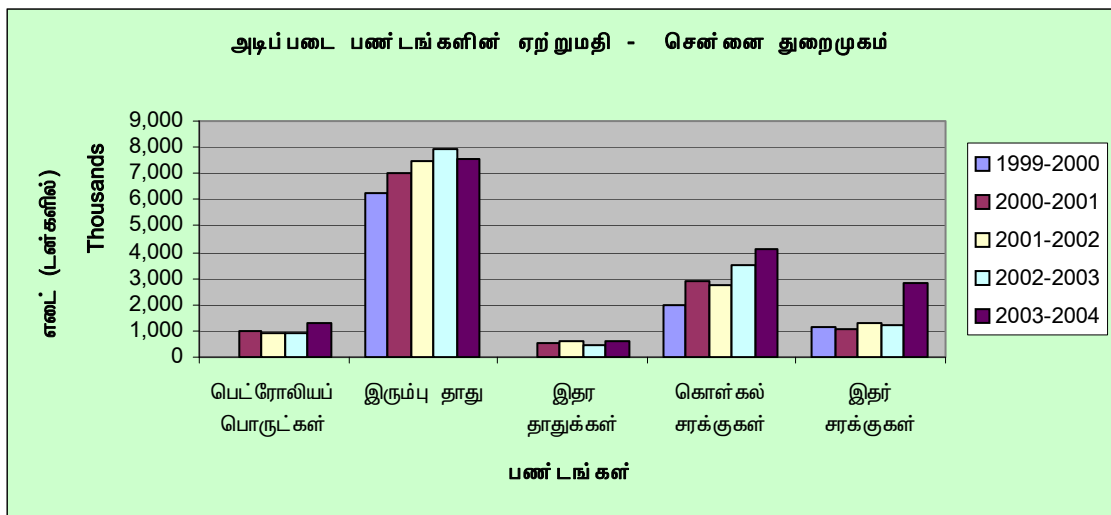
4.38 இது தமிழ்நாட்டின் துறைமுகங்களில் மிகப் பெரியதும், இந்தியத் துறை முகங்களில் முக்கியமான துறைமுகமும் ஆகும். இங்கு கப்பற்போக்குவரத்திற்குத் தேவையான அனைத்து வசதிகளும், கடற்சேவை மையங்களும், கிடங்குகளும் மற்றும் பொருள் சேமிப்பு வசதிகளுக்குரிய இடங்களும் உள்ளன. இங்கு 23 கப்பந்துறைகள் உள்ளன. மேலும் பெரிய சரக்குப் பெட்டகங்களைக் கையாளும் திறன் கொண்ட நான்கு துறைகளும் உள்ளன. சென்னைத் துறைமுகத்திற்குச் சொந்தமான 12 கிடங்குகள் உள்ளன. இவைகளின் மொத்த பரப்பு 71 653 சதுர மீட்டர்களாகும். இதைத்தவிர தனியாருக்கு 61222 ச.மீ பரப்பளவுள்ள கிடங்குகளும் சேமிப்பு நிலையங்களும் தரப்பட்டுள்ளன. சென்னை துறைமுகத்தில் சரக்குப் பெட்டகங்களைக் கையாள சாலை வசதிகளும் இருப்புப் பாதை இணைப்புகளும் மிகச் சிறப்பாக உள்ளன. இதைத்தவிர சரக்குப் பெட்டக போக்குவரத்து நடைபெறத் தேவையான கட்டியணுப்பும் வசதி (Packaging), இறக்கும் வசதி, சரக்குகள் திருட்டுப் போகாமல் காக்கும் வசதி மற்றும் சரக்குகள் விரைவாய்ச் செல்லத் தேவையான வசதி ஆகியவை சிறப்பாக அமைக்கப்பட்டுள்ளன. இத்துறைமுகம் 170 ஹெக்டேர் நீர்பரப்பையும், 238 ஹெக்டேர் நிலப்பரப்பையும் கொண்டதாகும். அட்டவணை 4.11 மற்றும் 4.12 ல் சென்னைத் துறைமுகத்திலிருந்து ஏற்றுமதி மற்றும் இறக்குமதியாகும் முக்கிய பொருட்கள் முறையே தரப்பட்டுள்ளன. இங்கு நடைபெறும் முக்கிய இறக்குமதியின் முக்கிய பொருட்கள் பெட்ரோலியம், எண்ணை, உராய்வு தடுப்பு எண்ணைகள் (லூப்ரிகேண்ட்ஸ்) உரங்கள், உணவு தாணியங்கள், நூலிழைகள் போன்றவைகளாகும். இங்கு ஏற்றுமதியாகும் முக்கிய பொருட்கள் இரும்புத்தாது கிரைண்ட் கற்கள், படிக்கற்கள் (Quartz) பேரைட்ஸ் (Barytes) கடினதோல்கள், தோல்கள், பருத்தி மற்றும் இரசாயனப் பொருட்கள் ஆகியவைகளாகும். இம்மாநிலத்தில் கையாளப்படும் மொத்த சரக்கில் சென்னை துறை முகத்தில் இருந்து 60 சதவீதம் கையாளப் படுகிறது என்பது குறிப்பிடத்தக்கது. மேலும் 2003 - 2004 ம் ஆண்டுகளில் 539265 சரக்குப் பெட்டகங்கள் கையாளப்பட்டுள்ளன. இது கடந்த ஐந்தாண்டுகளில் கையாளப் பட்ட சரக்குப் பெட்டகங்களைவிட 67 சதவீதம் அதிகமாகும். பயணிகள் போக்குவரத்து கடந்த ஐந்து ஆண்டுகளைவிட 22 சதவீதம் அதிகரித்துள்ளது.

அட்டவணை 4.10 அடிப்படை பொருட்களின் ஏற்றுமதி சென்னைத் துறைமுகம் (டன்களில்)

| ஆண்டு | பெட்ரோலியப் பொருட்கள் | இரும்புத்தாது | இதர தாதுக்கள் | உணவு தானிய வகைகள் | கொள்கல சரக்குகள் | இதர சரக்குகள் | மொத்தம் |
|-----------|-----------------------|---------------|---------------|-------------------|------------------|---------------|----------|
| 1999-2000 | 1,342,508 | 6,258,614 | 299,268 | | 1,958,537 | 1,146,363 | 11005290 |
| 2000-2001 | 957,245 | 7,048,678 | 535,769 | | 2,880,038 | 1,063,959 | 12485689 |
| 2001-2002 | 914,555 | 7,481,950 | 613,840 | | 2,757,349 | 1,258,712 | 13026406 |
| 2002-2003 | 952,608 | 7,944,621 | 443,017 | | 3,536,476 | 1,204,723 | 14081445 |
| 2003-2004 | 1,310,489 | 7,519,527 | 619,246 | 19,499 | 4,106,304 | 2,832,750 | 16407815 |
| மொத்தம் | 5,477,405 | 36,253,390 | 2,511,140 | 19,499 | 15,238,704 | 7,506,507 | 67006645 |

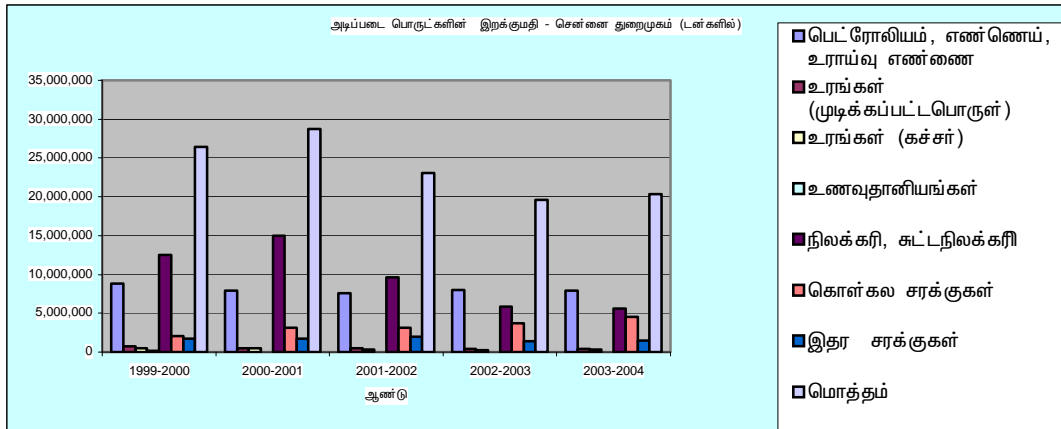
குறிப்பு: இதர தாதுக்களில் இரசாயன, கிராண்ட் கற்கள் உள்ளடங்கும். கப்பல்களுக்கு இடையேயான சரக்குகள் தவிர

ஆதாரம்: துறைமுக வாரியம் சென்னை, 600 001



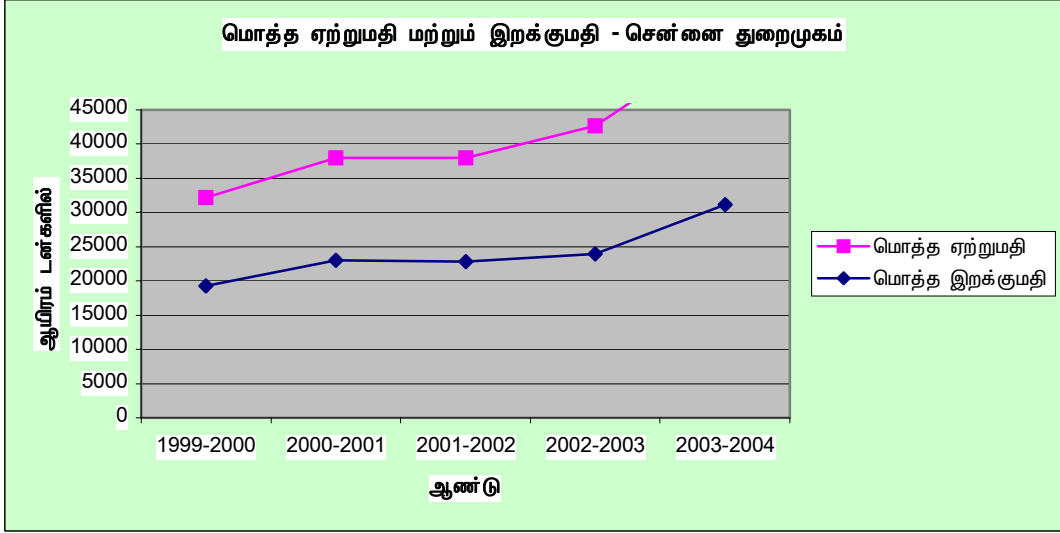
| அட்டவணை 4.11 அடிப்படைபொருட்களின் இறக்குமதி சென்னைத் துறைமுகம் (டன்களில்) | | | | | | | | |
|--|-------------------------------------|--------------------------------|-----------------|-----------------|---------------------------------|------------------|---------------|----------|
| ஆண்டு | பெட்ரோலியப் பொருட்கள் உராய்வு எண்ணை | உரங்கள் (முடிக்கப்பட்ட பொருள்) | உரங்கள் (கச்சா) | உணவு தானியங்கள் | நிலக்கரி மற்றும் சுட்ட நிலக்கரி | கொள்கல சரக்குகள் | இதர சரக்குகள் | மொத்தம் |
| 1999-2000 | 8,829,356 | 729,094 | 479,435 | 135,878 | 12,522,036 | 2,017,669 | 1,724,263 | 26437731 |
| 2000-2001 | 7,938,115 | 459,578 | 466,210 | 0 | 14,990,972 | 3,109,181 | 1,770,370 | 28734426 |
| 2001-2002 | 7,559,293 | 459,246 | 351,657 | 0 | 9,655,623 | 3,099,695 | 1,963,546 | 23089060 |
| 2002-2003 | 7,993,042 | 420,178 | 287,647 | 0 | 5,818,291 | 3,682,829 | 1,403,674 | 19605661 |
| 2003-2004 | 7,890,436 | 411,972 | 326,061 | 0 | 5,630,922 | 4,521,936 | 1,520,908 | 20302235 |

ஆதாரம்: துறைமுக வாரியம் சென்னை, 600 001.



| அட்டவணை: 4.12 பன்னாட்டு இறக்குமதி மற்றும் ஏற்றுமதிகளின் மதிப்பு சென்னை துறைமுகம் (ரூபாய் கோடியில்) | | | | | |
|--|-----------|-----------|-----------|-----------|-----------|
| | 1999-2000 | 2000-2001 | 2001-2002 | 2002-2003 | 2003-2004 |
| இறக்குமதி | 19277.72 | 22969.75 | 22791.28 | 23903.74 | 31145.51 |
| ஏற்றுமதி | 12945.26 | 15001.17 | 15194.39 | 18747.71 | 24110.03 |

ஆதாரம்: துறைமுக வாரியம் சென்னை, 600 001.



எண்ணூர் துறைமுகம்

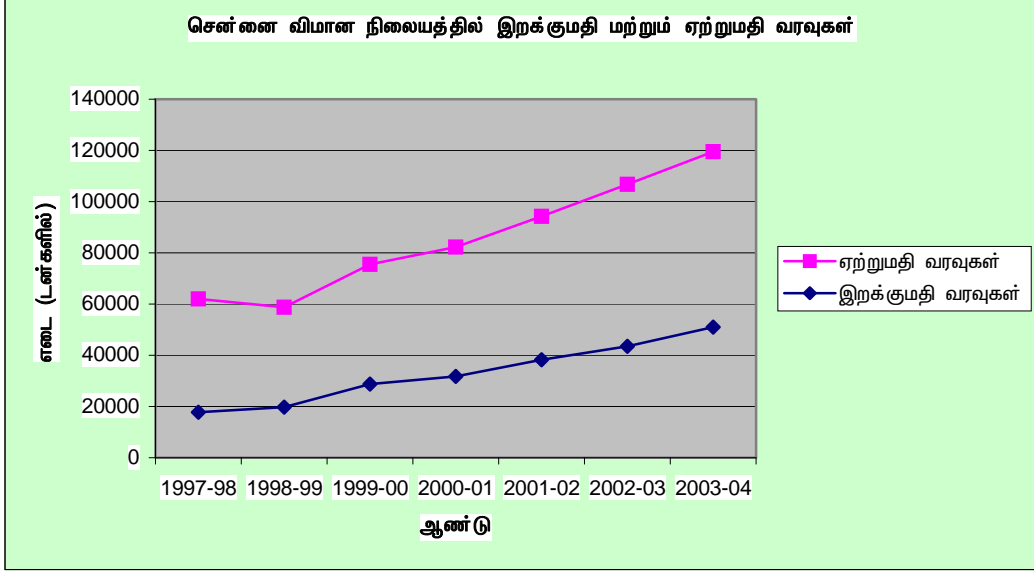
4.39 இந்திய அரசு எண்ணூரில் அனல் மின் நிலையங்களை அமைக்க எண்ணியது. இந்த மின் நிலையங்களில் பயன்படும் நிலக்கரியை கடல்மார்க்கமாகக் கொண்டு வருவதின் மூலம் செலவைக் குறைக்க இயலும் என்பதால், எண்ணூர் துறைமுகம் உருவாக்கப் பட்டது. இத்துறைமுகம் 2001 ம் ஆண்டு பிப்ரவரி மாதம் முதலாம் நாள் துவக்கி வைக்கப்பட்டது. அதன்பின்பு 2001 ம் ஆண்டு ஜூன் 22ம் நாள் முதல் வர்த்தக ரீதியான இயக்கம் தொடங்கியது. தமிழ்நாடு மின்சார வாரியத்தின் வடசென்னை, மேட்டூர் மற்றும் எண்ணூர் அனல் மின் நிலையங்களில் தேவையை பூர்த்தி செய்ய, இரண்டு நிலக்கரி அடுக்குகளுடன் எண்ணூர் துறைமுகம் தற்போது இயங்குகிறது. திரவ சரக்குகள், இயற்கை எரிவாய்வு, கூடுதல் நிலக்கரி, இருப்பு தாது, மோட்டார் வாகனங்கள், சரக்கு பெட்டக முனையங்கள் ஆகியவற்றை கையாளும் விதத்தில் கூடுதல் பத்து அடுக்குகளை கொண்டு எண்ணூர் துறைமுகம் பெரிய அளவில் விரிவாக்கப் பட்டு வருகிறது. 1.5 மில்லியன் சரக்குப் பெட்டகங்கள் மற்றும் இரண்டு இலட்ச மோட்டார் வாகனங்கள் உள்ளிட்ட 70 மில்லியன் டன்கள் சரக்குகளை கையாள எண்ணூர் துறைமுகத்தின் திறன் 2011 க்குள் உயர்த்தப்படும். துறைமுகம் மற்றும் இம்மண்டலத்தின் பொருளாதார வாய்ப்பை அதிகரிக்க, துறைமுகத்தைச் சார்ந்த ஒரு சிறப்பு பொருளாதார மண்டலத்தை தமிழ்நாடு தொழில் வளர்ச்சிக் கழகம் திட்டமிட்டு வருகிறது.

சென்னை விமான நிலையம்

4.40 சென்னை விமான நிலையம் இந்தியாவில் உள்ள விமான நிலையங்களில் ஒரு முக்கியமான தேசிய மற்றும் பன்னாட்டு விமான நிலையமாகும். இந்த விமான நிலையம் 2003-2004 ம் ஆண்டுகளில் 20.54 வெளிநாட்டு பயணிகளையும் 25.01 உள்நாட்டு பயணிகளையும் கையாண்டுள்ளது. இதைத்தவிர 1.19 இலட்சம் டன்கள் வெளிநாட்டு சரக்குகளையும் 0.35 இலட்சம் டன் உள்நாட்டு சரக்குகளையும் கையாண்டுள்ளது. மேலும் இந்தியாவில் உள்ள நான்கு பெரிய விமான நிலையங்களில் பயணிகள் மற்றும் சரக்குகள் கையாள்வதில் சென்னை விமான நிலையத்தின் பங்கு மிகவும் முக்கியமானதாகும். சென்னை விமான நிலையத்தில் 1991 ம் ஆண்டு முதல் 2004ம் ஆண்டுவரை வந்துபோன வெளிநாட்டு பயணிகளின் எண்ணிக்கை நான்கு மடங்காக உயர்ந்துள்ளது. அதே வேளையில் உள்நாட்டுப் பயணிகளின் எண்ணிக்கை இரண்டு மடங்காக உயர்ந்துள்ளது.

| அட்டவணை. 4.13 சென்னை விமானநிலையத்தில் இறக்குமதி மற்றும் ஏற்றுமதிகளின் வரவுகள் | | | | | | | |
|---|----------|---------|---------|---------|---------|---------|---------|
| இறக்குமதி / ஏற்றுமதி ஆண்டு | 1997- 98 | 1998-99 | 1999-00 | 2000-01 | 2001-02 | 2002-03 | 2003-04 |
| இறக்குமதி வரவுகள் | 17766 | 19780 | 28721 | 31739 | 38305 | 43570 | 51120 |
| ஏற்றுமதி வரவுகள் | 44138 | 38928 | 46702 | 50577 | 55866 | 63264 | 68443 |

ஆதாரம்: இந்திய விமானப் போக்குவரத்து குழுமம்



4.41 சென்னை விமான நிலையத்திலிருந்து முக்கிய ஏற்றுமதியாக துணிகள் மற்றும் ஆடைகள் ஆகியவை 38.3 சதவீதம் செல்கின்றன. இதைத் தொடர்ந்து 23.84 சதவீதம் தோல் பொருட்களும் தோல்களும் செல்கின்றன. இங்கு இறக்குமதி செய்யப்படும் முக்கிய பொருட்கள் மின்னணு சாதனங்களாகும் இறக்குமதியில் 23.05 சதவீதம் இச்சாதனங்களே அடங்கும். இதைத் தொடர்ந்து தனிப்பட்ட இறக்குமதிகள் 21.44 சதவீதமாக உள்ளன.

4.42 சென்னையிலிருந்து 16 பன்னாட்டு விமானங்கள் இயக்கப்படுகிறது. விமான தள விரிவாக்கத்திற்குப் பிறகு இன்னும் பல விமானங்கள் இயக்கப்படும் என எதிர்பார்க்கப்படுகிறது. எதிர்கால போக்குவரத்தைக் கையாள உலகத் தரம்வாய்ந்த விமான தளமாக விரிவுபடுத்தி நவீன படுத்த மத்திய அரசு ஒப்புதல் அளித்துள்ளது. தமிழக அரசு தற்போதுள்ள விமான தளத்தை ஒட்டி 1457 ஏக்கர் நிலப்பரப்பினை இதற்கு அளக்கும். சென்னைப் பெருநகரிலும் மற்றும் பிற தமிழக பகுதிகளிலும் பொருளாதார வளர்ச்சிக்கு இந்த விமான தள விரிவுபடுத்தல் உதவும்.

வங்கிகளின் செயல்பாடுகள்

4.43 சென்னை பொருளாதார நிலையில் மேலோங்கி இருப்பதற்குக் இங்குள்ள வங்கித் துறைகளின் போக்கே முக்கிய காரணமாகும். தமிழ்நாட்டில் வங்கிகளின் உட்கட்டமைப்பு விரிந்து காணப்படுகிறது. அதிலும் குறிப்பாக சென்னை, காஞ்சிபுரம் மற்றும் திருவள்ளூர் மாவட்டங்களில் வங்கிகளின் தொடர்பு மற்றும் செயல்பாடுகள் மிகவும் சிறப்பாக உள்ளன. வங்கிகளின் செயல்பாடுகள் உண்மையாகவே வளர்ந்துள்ளது என்பதைக் கண்டறிய, வங்கிகளின் கிளைப் பெருக்கம், வங்கிகளின் எண்ணிக்கை, வைப்புத்தொகைகளின் அளவு, முன்வைப்புகள் மற்றும் வைப்புத்தொகை, வரவு விகிதம் ஆகியவைகளை பார்த்தாலே தெரிந்துவிடும். ஒரு நகரில் வங்கிகளில் செய்யப்படும் வைப்புத் தொகை வரவு என்பது அந்நகரின் முதலீட்டு அளவைக் காட்டும் குறியீடு எனப் பொருளாதார வல்லுனர்கள் கூறுகின்றனர். வங்கி வைப்புத்தொகை ஒரு நபருக்கு என்பது நிதிநிலை மற்றும் செலவின வருமானம் ஆகியவற்றைக் குறிக்கும். அட்டவணை 4.15 ல் சென்னை காஞ்சிபுரம் மற்றும் திருவள்ளூர் மாவட்டங்களின் வங்கி நிலவரங்களைக் காட்டுகிறது. தமிழ்நாட்டில் மொத்தம் உள்ள வங்கிகள் மற்றும் அவைகளின் கிளைகளைக் கணக்கிடும்போது 16.5 சதவீதம் வங்கிகளும் கிளைகளும் சென்னை நகரில் உள்ளன. மாநில அளவில் வைப்புத்தொகை மற்றும் முன்தொகையைக் கணக்கிடும்போது சென்னை நகர் மட்டும் முறையே 42 சதவீதம் மற்றும் 48 சதவீதத்தை கொண்டுள்ளது. வங்கி வரவுகளைப் பெறுவதில் சென்னை மிகச் சிறப்பாக இருப்பது மட்டுமின்றி அதிகரித்துக்கொண்டும் வருகிறது. இதைத்தவிர வெளிநாட்டு வங்கிகளும் ஏராளமாக களத்தில் இறங்கி சென்னை நகரில் கிளைகளைத் திறந்து உள்ளன. இதைத்தவிர சென்னைப் பெருநகரப் பகுதியில் மிகப் பெரிய நிதி நிறுவனங்களும் தங்களுடைய செயல்பாடுகளின் மூலம் நிதி சம்பந்தப்பட்ட சேவைகளை செய்து வருகின்றன.

4.44 அட்டவணை 4.14 ன் படி தனியார் நிதி நிறுவனங்களைத் தவிர சென்னையில் 780 வங்கிகளும் உள்ளன என்பது தெளிவாகிறது.

| அட்டவணை.4.14 சென்னை காஞ்சீபுரம் மற்றும் திருவள்ளூர் மாவட்டங்களில் உள்ள வங்கிகள் | | | | |
|---|----------|------------------------------------|----------------------------------|--|
| மாவட்டங்கள் | வங்கிகள் | முதலீடுகள் (ரூபாய் லட்சங்களில்) | முன்பணம் (ரூபாய் லட்சங்களில்) | கடன்/ முதலீடு விகிதம் (சதவீதத்தில்) |
| சென்னை | 780 | 35654.02 | 43010.75 | 120.63 |
| | (16.43) | (41.29) | (57.66) | |
| காஞ்சீபுரம் | 158 | 2896.09 | 956.88 | 33.04 |
| | (3.33) | (3.35) | (1.26) | |
| திருவள்ளூர் | 140 | 2192.53 | 849.155 | 38.73 |
| | (2.95) | (2.54) | (1.14) | |
| தமிழ்நாடு | 4746 | 86343.39 | 74587.43 | 86.38 |
| ஆதாரம்: இந்திய ரிசர்வ் வங்கி | | | | |

வேலை வாய்ப்பு

4.45 2001 ம் ஆண்டில் எடுத்த கணக்கெடுப்பின்படி தமிழ்நாட்டில் 278 இலட்சம் தொழிலாளர்கள் உள்ளனர். இது கடந்த புத்தாண்டுகளில் மக்கள் தொகைப் பெருக்கம் 1.1 ஆக இருக்கையில், 1.4 ஆக இருந்தது.

4.46 மக்கள் தொகை கணக்கெடுப்பு மற்றும் மற்றவகை ஆதாரங்களின் மூலம் சென்னைப் பெருநகரப் பகுதியில் உள்ள 'பணி' (Employment) கணக்கிடப்பட்டுள்ளது. மக்கள் தொகையின் அடிப்படையில் சென்னைப் பெருநகரப் பகுதியின் பிரதானப் பணியாளர்கள் 1991 ம் ஆண்டில் 30.7 சதவீதமாகவும் 2001 ம் ஆண்டில் 30.96 சதவீதமாகவும் உள்ளனர். இது சென்னை நகருக்கு மட்டும் 1991 ம் ஆண்டில் 30.50 சதவீதமாகவும், 2001 ம் ஆண்டில் 31.79 சதவீதமாகவும் உள்ளது. சென்னை நகரிலும், சென்னை பெருநகரப் பகுதியிலும் உள்ள விளிம்பு நிலை தொழிலாளர்கள் இதில் அடங்கவில்லை. சென்னை நகர் மற்றும் சென்னைப் பெருநகரப் பகுதியில் தொழிற்சாலை பிரிவு பணியாட்களைப்பற்றி அட்டவணை 4.15 ல் குறிப்பிடப்பட்டுள்ளது.

| அட்டவணை: 4.15 சென்னைப் பெருநகர் பகுதியில் தொழில் அமைப்பு _ 1991 மற்றும் 2001 | | | | | |
|--|--------------|--------------------|-----------------------------------|--------------|--------------------|
| | 1991 | | 2001 | | |
| | சென்னை நகரம் | சென்னை நகரப் பகுதி | | சென்னை நகரம் | சென்னை நகரப் பகுதி |
| மொத்த பணியாளர்கள் | 1173062 | 1675512 | மொத்த பணியாளர்கள் | 1488364 | 2519278 |
| முதன்மை பணியாளர்கள் | 1171739 | 1669213 | முதன்மை பணியாளர்கள் | 1380757 | 2284457 |
| முதன்மை பயிரிடுபவர்கள் | 883 | 19778 | முதன்மை பயிரிடுபவர்கள் | 15149 | 33170 |
| முதன்மை வேளாண் தொழிலாளர்கள் | 199 | 70085 | முதன்மை வேளாண் தொழிலாளர்கள் | 5849 | 33390 |
| மீன்பிடிப்பு மற்றும் காடுகள் | 9982 | 15422 | முதன்மை குடும்ப தொழில் | 25836 | 43394 |
| சுரங்கம் | 1245 | 3484 | இதர | 1333923 | 2174503 |
| உற்பத்தி-குடும்ப அளவில் | 7683 | 20271 | விளிம்பு நிலைப் பணியாளர்கள் | 107607 | 234821 |
| உற்பத்திகள் மற்றும் இதர | 275916 | 423253 | விளிம்பு நிலை பயிரிடுபவர்கள் | 2026 | 5728 |
| முதன்மை கட்டுமானம் | 74856 | 104913 | விளிம்பு நிலை வேளாண் தொழிலாளர்கள் | 1233 | 22681 |
| முதன்மை வணிகம் | 300928 | 372672 | விளிம்பு நிலை குடும்ப தொழில் | 5156 | 10511 |
| முதன்மை போக்குவரத்து | 125853 | 166648 | இதர | 99192 | 195901 |
| இதர | 374194 | 472687 | இதர வேலை செய்யாதவர்கள் | 2855281 | 4859201 |
| விளிம்பு நிலைப் பணியாளர்கள் | 1323 | 6299 | | | |
| வேலை செய்யாதவர்கள் | 2668334 | 3753958 | | | |

ஆதாரம்: இந்திய மக்கள் தொகை கணக்கு

4.47 சென்னைப் பெருநகரப் பகுதி மற்றும் சென்னை நகரில் பிரதான வேலைகளில் ஈடுபட்டிருப்போர் 1991 ம் ஆண்டு கணக்கின்படி முறையே 6.52 சதவீதம் மற்றும் 1.05 சதவீதம். இது 2001 ம் ஆண்டில் முறையே 2.91 சதவீதமாகவும் 1.52 சதவீதமாகவும் இருந்தது. வீட்டு பணியாளர்களின் சதவீதம் சென்னையிலும் பெருநகரப் பகுதியிலும் ஒரே மாதிரியாகவே இக்காலக்கட்டங்களில் இருந்து வந்திருக்கிறது. மற்ற துறைகளில் வேலை செய்வோரின் எண்ணிக்கையின் சதவீதம் சென்னை நகரிலும், சென்னை பெருநகரப் பகுதியிலும், கணிசமாக உயர்ந்து காணப்படுகிறது.

4.48 ஆரம்ப அடிப்படை பணியாளர்களின் செயல்பாடு குறைந்து வருவதால் சென்னை நகரிலும், சென்னைப் பெருநகரப் பகுதியிலும் இவர்களின் எண்ணிக்கை மிகக் குறைவே. சென்னை நகர் மற்றும் சென்னைப் பெருநகரப் பகுதியைப் பொருத்த மட்டில் மூன்றாம் பிரிவுகளில்தான் அதிகமானவர்கள் வேலை செய்கின்றனர்.

வேலையில்லாதவர்கள்

4.49 பணியாளர்லலாதோர் சென்னை நகரில் 65.73 சதவீதமும், சென்னைப் பெருநகரப் பகுதியில் 69.14 சதவீதமும் உள்ளனர். சென்னை நகரில், இவர்களில் ஆண்கள் 45.88 சதவீதமும் பெண்கள் 86.48 சதவீதமும் உள்ளனர். சென்னை பெருநகரப் பகுதியில் ஆண்கள் 48.43 சதவீதமும் பெண்கள் 90.63 சதவீதமும் இவர்கள் உள்ளனர்.

முறைசார் பிரிவில் வேலைவாய்ப்பு

4.50 சென்னை மற்றும் காஞ்சிபுரம் மாவட்டங்களில் ஒழுங்குபடுத்தப்பட்ட பொதுத்துறை மற்றும் தனியார் துறைகளிலுள்ள பணிகளின் அளவு.

| அட்டவணை 4.16 சென்னை, காஞ்சிபுரம் (திருவள்ளூர் மாவட்டம் உள்பட) முறைசார் பிரிவில் வேலை வாய்ப்பு | | | | | | |
|---|-----------------|---------|---------|----------------------------------|---------|---------|
| ஆண்டு | சென்னை மாவட்டம் | | | காஞ்சிபுரம் திருவள்ளூர் மாவட்டம் | | |
| | பொது | தனியார் | மொத்தம் | பொது | தனியார் | மொத்தம் |
| 2000-01 | 281287 | 102358 | 383645 | 100491 | 124626 | 225117 |
| 2001-02 | 316553 | 94674 | 411227 | 108013 | 136234 | 244247 |
| 2002-03 | 314743 | 64914 | 379657 | 109678 | 132298 | 241976 |
| 2003-04 | 322961 | 69280 | 392241 | 100163 | 112341 | 212504 |
| 2004-05 | 323221 | 68785 | 392006 | 81032 | 118461 | 199493 |

ஆதாரம்: வேலைவாய்ப்பு மற்றும் பயிற்சி ஆணையம், சென்னை - 600 032

4.51 சென்னை மாவட்டத்தில் 2000 ம் ஆண்டு முதல் ஒழுங்கு படுத்தப்பட்ட துறையிலுள்ள மொத்த பணிகளின் எண்ணிக்கையில் குறைந்த வேறுபாட்டுடன், ஒழுங்குபடுத்தப்பட்ட பொதுத்துறையில் பணிகள் அதிகமாகக் கொண்டும் தனியார் துறையில் பணிகள் குறைந்து கொண்டும் வந்தன.

4.52 2002-2003 ம் ஆண்டில் மாநில அளவில் உள்ள மொத்தப் பணிகளைக் காணும் போது சென்னை மற்றும் காஞ்சிபுரம் மாவட்டங்கள் மட்டும் 26 சதவீதம் ஒழுங்கு படுத்தப்பட்ட பிரிவு பெற்றிருந்தது. பொதுத்துறை பணிகளைப் பொறுத்த மட்டில் 2002-2003 ம் ஆண்டில் சென்னை மற்றும் காஞ்சிபுரம் மாவட்டங்களில் வேலைவாய்ப்பு 20 சதவீதம் மற்றும் 7 சதவீதமாக முறையே இருந்தன. இது தனியார் துறையில் முறையே 7.8 மற்றும் 15.9 சதவீதமாக இருந்தது.

4.53 முறைசாரா துறையைப் பொறுத்த மட்டில், இதன் செயல்பாடுகள் மற்றும் சேவைகள் குறைந்த வேலைத் திறனும் குறைந்த ஊதியமும் உள்ளவைகளாக உள்ளன.

முறைசாரா துறை கீழ்க்கண்ட வகைகளில் அடங்கும்:

- சுய வியாபாரம் செய்வோர், தெருக்களில் பொருட்களை விற்போர் மற்றும் குடும்பம் சார்ந்த பணியாளர்கள்
- மிகக் குறைந்த வருவாய் பெறும் பிரிவு குறிப்பாக ரிக்ஷா இழுக்கும் தொழிலாளிகள், இருசக்கர வண்டி பழுது பார்ப்போர், தனிப்பட்ட சேவை செய்வோர்.
- சமாரான ஊதியம் கிடைக்கும் தொழிலாளிகள் குறிப்பாக கட்டுமானம், உற்பத்தி மற்றும் பழுதுபார்க்கும் தொழிலில் ஈடுபடுவோர்.

4.54 ஒழுங்கு படுத்தப்பட்ட துறையில் உள்ள பணியாளர்களை 2001 ம் ஆண்டில் எடுக்கப்பட்ட புள்ளி விவரப்படி அட்டவணை 4.16 ல் ஒப்பிட்டுப் பார்க்கும் போது, சென்னை நகரில் உள்ள முறைசாரா தொழிலாளர்களின் எண்ணிக்கை 10.8 இலட்சமாகும்.

வருங்கால பணித் தேவை கணக்கீடு

4.55 சென்னைப் பெருநகரப் பகுதியின் வயது அமைப்பு (2001 மற்றும் 2011 ஆண்டு வரை) அட்டவணை 4.17 ல் தரப்பட்டுள்ளது.

| அட்டவணை 4.17 சென்னைப் பெருநகர் - வயது அமைப்பு -2001 & 2011 | | | |
|--|--------|---------|-------|
| வயது பிரிவு | 2001 | | 2011 |
| | ஆண்கள் | பெண்கள் | |
| 0-4 | 7.92 | 7.91 | 6.37 |
| 5-9 | 8.33 | 8.43 | 7.21 |
| 10-14 | 9.23 | 9.17 | 8.66 |
| 15-19 | 9.72 | 9.64 | 9.89 |
| 20-24 | 10.32 | 10.83 | 10.52 |
| 25-29 | 10.00 | 10.95 | 10.47 |
| 30-34 | 8.69 | 8.30 | 8.67 |
| 35-39 | 8.12 | 8.20 | 8.51 |
| 40-44 | 6.54 | 5.89 | 6.45 |
| 45-49 | 5.79 | 5.34 | 5.96 |
| 50-54 | 4.58 | 4.11 | 4.61 |
| 55-59 | 3.12 | 3.06 | 3.45 |
| 60-64 | 2.73 | 2.80 | 3.10 |
| 65-69 | 1.77 | 1.95 | 2.29 |
| >70 | 1.29 | 1.40 | 3.84 |
| குறிப்பிடாதவர்கள் | 1.87 | 2.00 | 0.00 |

4.56 2011 ம் ஆண்டில் சென்னைப் பெருநகரப் பகுதியில் எதிர்பார்க்கப்படும் வயது அமைப்பு மற்ற ஆண்டுகளிலும் ஏறத்தாழ அதன்படியே சீராகும் என மதிப்பிடப்படுகிறது. 15 வயது முதல் 60 வயது வரையிலுள்ள பிரிவினர்களே வேலைகளுக்குத் தகுதியானவர்கள் என மதிப்பிடப்பட்டுள்ளது. இந்த வயது பிரிவு 1961 ம் ஆண்டில் 59.66 சதவீதமாக இருந்து பின்பு 2001 ஆம் ஆண்டில் 66.02 சதவீதமாக உயர்ந்தது. இது 2011 ம் ஆண்டில் 69.15 சதவீதமாக இருக்குமென மதிப்பிடப்பட்டு 2026 ஆம் ஆண்டு வரை அப்படியே இருக்குமென எதிர்பார்க்கப்படுகிறது. கடந்த முப்பது ஆண்டுகளாக சென்னை பெருநகரப் பகுதி மக்கள் தொகையில் ஆண்கள் 48% பெண்கள் 52% சராசரியாக உள்ளனர்.

4.57 2001 ஆம் ஆண்டின் கணக்கெடுப்பின் படி, மொத்த ஆண்களில் 54.6 சதவீதமும், மொத்த பெண்களில் 18.26 சதவீதமும் வேலைக்குச் செல்வோர் ஆவார்கள். 2011 ஆம் ஆண்டில் 87.5 சதவீதம் ஆண்களும் 30 சதவீதம் பெண்களும் வேலைக்குச் செல்ல தகுதியுள்ளவர்களாகயிருந்து விருப்பத்துடன் வேலைக்குச் செல்வார்கள். இவர்களுக்குத் தேவையான வேலையை உருவாக்குவது மிகவும் முக்கியமான தேவையாகும். மேலும் இது 2016 ஆம் ஆண்டில் ஆண்களுக்கு 90 சதவீதமாகவும் பெண்களுக்கு 33 சதவீதமாகவும் இருக்கும். இது 2021 ஆம் ஆண்டில் முறையே 92.5 சதவீதம் மற்றும் 36 சதவீதமாக இருக்கும். 2026 ஆம் ஆண்டில் 95 சதவீதம் மற்றும் 40 சதவீதமாக முறையே இருக்கும். இந்த முன்னேற்றம் கல்வியறிவு வளர்ச்சியினாலும், வேலை செய்ய வேண்டும் என்ற ஆர்வத்தினாலும் ஏற்படுவதாகும். இவ்வாறு 2026 ஆம் ஆண்டுகளில் ஏற்படும் மொத்த வேலையைக் கணக்கில் கொண்டு இனி ஏற்படவிருக்கும் பணித்தேவைகள் அட்டவணை 4.18 ல் தரப்பட்டுள்ளன.

| அட்டவணை: 4.18 சென்னைப் பெருநகரில் வேலை வாய்ப்பு 2026 | | (இலட்சத்தில்) | | |
|--|--------|---------------|--------|--------|
| | 2011 | 2016 | 2021 | 2026 |
| மக்கள் தொகை | 88.71 | 99.66 | 111.98 | 125.82 |
| தகுதியுள்ள பணியாளர்கள் 15-60 (69.15%) | 61.34 | 68.92 | 77.43 | 87.01 |
| தகுதியுள்ள ஆண்பணியாளர்கள் (52%) | 31.90 | 35.84 | 40.26 | 45.24 |
| தகுதியுள்ள பெண் பணியாளர்கள் (48%) | 29.44 | 33.08 | 37.17 | 41.76 |
| வேலை செய்ய விருப்பமுள்ள ஆண்கள் | 27.91 | 32.25 | 37.25 | 42.98 |
| வேலை செய்ய விருப்பமுள்ள பெண்கள் | 8.37 | 10.64 | 13.41 | 17.19 |
| மொத்தம் | 36.28 | 42.89 | 50.65 | 60.17 |
| உருவாக்கப்படும் கூடுதல்வேலைகள் | 10.09 | 16.70 | 24.47 | 33.99 |
| வேலை செய்ய விருப்பமுள்ள ஆண்கள் %(ஊகம்) | 87.5 % | 90 % | 92.5 % | 95 % |
| வேலை செய்ய விருப்பமுள்ள பெண்கள் %(ஊகம்) | 30 % | 33 % | 36 % | 40 % |